

Kulturhistoria

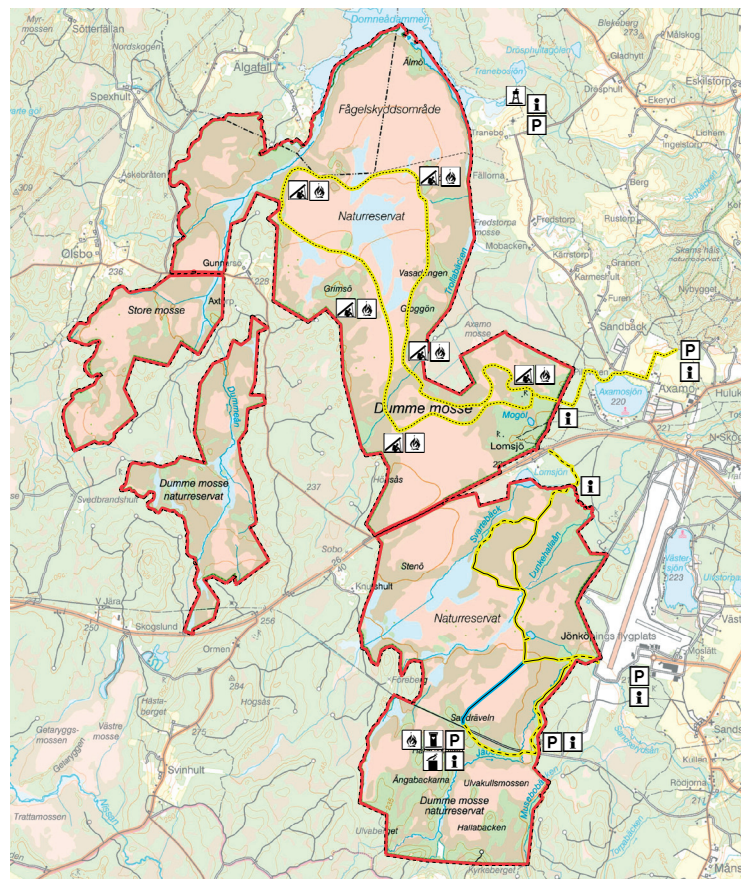
Dumme mosse har många spår efter livet för längesedan. I mossen har man hittat de hittills äldsta bevisen för mänsklig närvaro i trakterna runt Jönköping. Det är ett par grovtandade ljusterpilspetsar av ben som tros härstamma från tiden 7000–5000 år f Kr .

I utkanten av Dumme mosse löper en mindre väg. Det är Nissastigen – den medeltida vägen mellan Jönköping och Halmstad. Här rådde förr en tät trafik mellan de båda städerna.

Intill den gamla järnvägsbanken som trafikerade Ulricehamn-Jönköping, vid Jäboån, ligger Britas källa som ansågs skänka livslång hälsa om man offrade några mynt i källans djup. I området finns också kolbottnar och rester från järnframställning.



Rundsilshår är en insektsätande växt. Insekterna fastnar på de klibbiga spröten och bryts sedan ner av växten.
Foto: Johan Rova.



0 500 1 000 1 500 2 000 Meter	N	P	Parkeringsplats	🔥	Eldplats
— Handikappad		i	Informationstavla	🛖	Soptunna
--- Markerad sommarled		🌳	Vindskydd	🚻	Toalett
--- Markerad vinterled		🏰	Utsiktstorn		
— Spångad sommarled					

Vägbeskrivning

Följ riksväg 40 från Jönköping mot Göteborg. Följ vägvisningen till Axamo flygplats. Från flygplatsen finns skyltning till parkeringar i den södra delen av Dumme mosse. Vinterleden på norra delen av Dumme mosse utgår från Hallbystugan. Vägvisning till Hallbystugan finns från väg 40.

Var rädd om Dumme mosse

- Var rädd om mark och vegetation - använd stigarna.
- Låt träd, buskar, blommor, mossor och lavar vara helt orörda.
- Uppträd så att du inte stör djurlivet – undvik att gå för nära fågelbon eller djurungar.
- Tälta inte inom området och gör inte upp eld annat än på särskilt angivna platser.
- Håll hunden kopplad.
- Håll reservatet rent – lämna inget skräp efter dig.

Natura 2000

Natura 2000 är ett nätverk för de allra mest värdefulla naturområdena i EU. Nätverket har som syfte att på internationell nivå hjälpa hotade arter och miljöer att överleva. Dumme mosse naturreservat ingår i nätverket



Fakta om naturreservatet Dumme mosse

Beslutsår: 1967 samt 1998
Storlek: 2865 hektar
Ägare: Jönköpings kommun, staten och privat markägare
Kommun: Jönköpings kommun
Förvaltare: Jönköpings kommun

Ytterligare information

Jönköpings kommun, tel: 036-10 50 00
www.jonkoping.se

Länsstyrelsen, tel: 036-39 50 00
www.lansstyrelsen.se/jonkoping



JÖNKÖPINGS
KOMMUN



Länsstyrelsen
i Jönköpings län

Länsstyrelsen i Jönköpings län, 2012.
Tryck: Tabergs tryckeri AB
Omslagsbild: gök. Foto: Lars Petersson.

NATURRESERVAT I JÖNKÖPINGS LÄN



DUMME MOSSE



Dumme mosse

Dumme mosse är en av länets största våtmarker. Naturreservatet omfattar närmare 2 900 hektar och är förhållandevis orört. Tack vare detta finns här ett mycket rikt djur- och växtliv. Under den varma årstiden bjuder mossen stilla stunder till ljungpiparens ödsliga läte. Vintertid är mossen ett fantastiskt område att upptäcka på skidor.

Redan 1968 byggdes Dumme mosseleden. Senare har ca 2 km av leden handikappanpassats, vilket gör det möjligt för alla att njuta av naturen här.

Foto: Christina Lindqvist.



Under tidiga vårmorgnar samlas orrtuppar på mossens öppna ytor och spelar medan hönorna tittar på. Foto: Kenneth Johansson.

Myrmarker

Myrar är ett sammanfattande namn för mossar och kärr. Myrarna kallas södra Sveriges sista vildmarker. Det är stora områden med ett speciellt och rikt växt- och djurliv. Antalet myrar i Sverige har minskat på grund av torvbrytning och utdikning eftersom markerna ansågs vara "vattensjuka".

Myrar är mycket värdefulla ur ett ekologiskt perspektiv. De kan dämpa stora vattenflöden och samtidigt fungera som naturliga reningsverk av förorenat vatten.

Så bildades Dumme mosse

Då inlandsisen drog sig tillbaka för 10 000 år sedan bildades Vätterissjön som avsatte stora mängder sand. En stor del av Dumme mosse uppstod genom en försumpning av sanden.

Mossens torvlager är mellan 2 och 9 meter tjockt och ligger direkt ovanpå sandytan. De öar av fast mark som finns på mossen är antingen fast berggrund eller sedimenterad sand.

Ljungpipare, tranor och lommar

Dumme mosse har ett spännande fågelliv med flera häckande fågelarter. Redan i mars månad kan du uppleva orrarnas spel på mossen när de gör upp om hönornas gunst. Tranornas ropande, ljungpiparens ödsliga visslande och gökens hoande är några fågelljud du med all säkerhet får höra om du promenerar i området en dag i maj.

Den bästa platsen för dig som vill se många fågelarter är mossens norra del. Bland de fåglar som regelbundet häckar på eller i direkt anslutning till mossen finns trana, smålom, ljungpipare, orre, grönbena, gulärta, ängspioplärka och storspov. Kungsörnar besöker också regelbundet området, främst under vintertid. När det gäller sträckfågel är mossen ett välbesökt tillhåll med ett stort antal rastande fåglar under vår och höst.

Växter från öst, väst och norr möts

Mossens mitt är en högmossa som nästan helt saknar träd och buskar. Växtligheten i höljorna (partier som saknar kärlväxter) domineras av vitmossa, tuvorna består huvudsakligen av ljung. Växtlivet på mossen har inslag av både nordliga, östliga och västliga arter. Här finns värdefulla kärr och det allra artrikaste kärret ligger norr om Föreberg. Där växer bland annat orkidéer som ängsnycklar och Jungfru Marie nycklar. På mossen finns också de insektsätande växterna silesår som fångar små kryp med sina klibbiga blad. Andra arter som går att finna på mossen är den vackert vita tuvullen, klockljung och på sensommaren växer mycket bär på mossen - främst tranbär. Det vanligaste trädslaget är tall och flera av dem är gamla och knotiga.

Tranbären blommande i juni-juli. Bären som är mycket sura, blir röda med mörka prickar och ska helst plockas efter frostnätter. Foto: Martha Wägeus.

