

Myrskyddsplan för Sverige

Objekt i Jönköpings län

Särtryck ur

Myrskyddsplan för Sverige, delrapport: Objekt i Götaland.

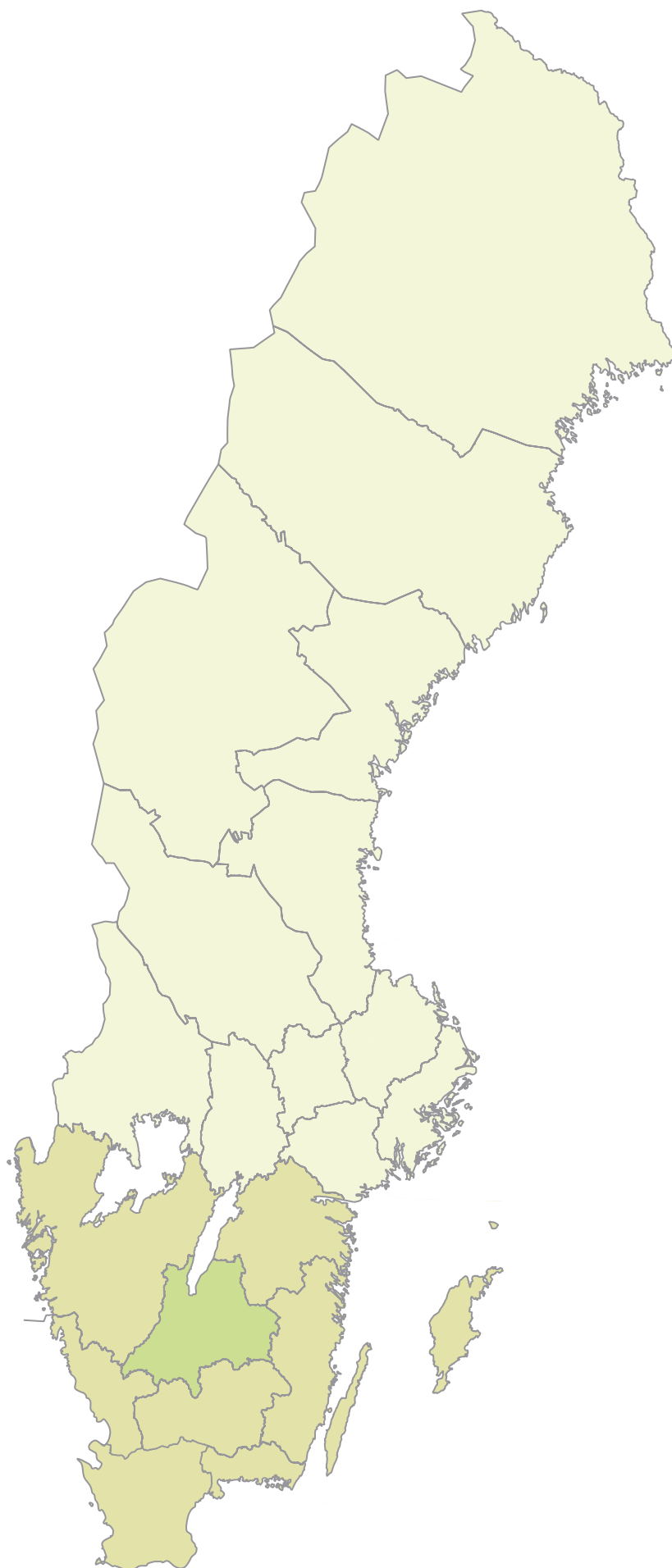
Rapport 5670 – April 2007

ISBN 91-620-5670-7
ISSN 0282-7298

Teckenförklaring

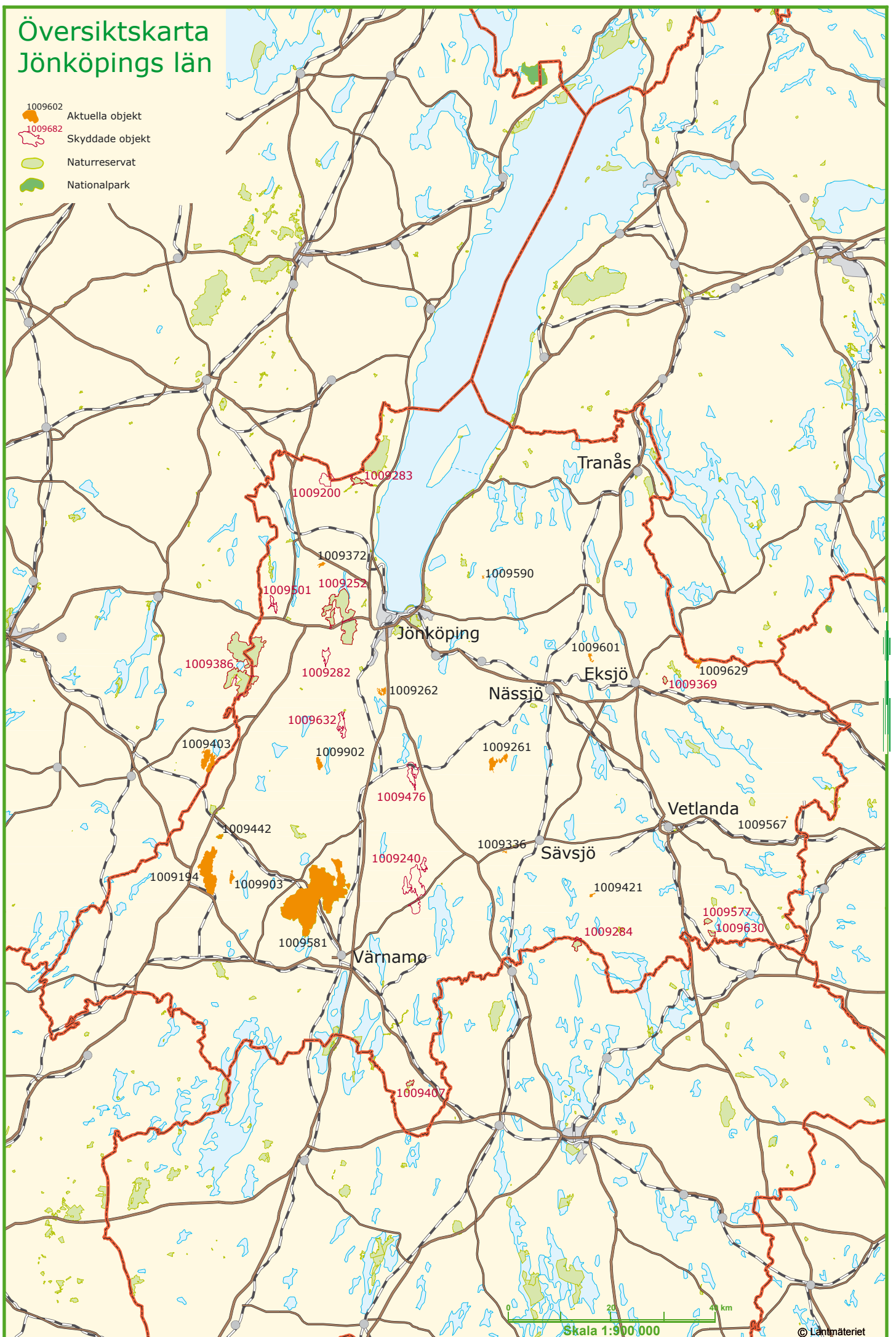
	Objekt i myrskyddsplanen
	Nationalpark
	Naturreservat
	Naturvårdsområde
	Natura2000
	Skogliga biotopskyddsområden
	Naturvårdsavtal

Jönköpings län



Översiktskarta Jönköpings län

- 1009602 Aktuella objekt
- 1009682 Skyddade objekt
- Naturservat
- Nationalpark



Objekt i Jönköpings län

Aktuella objekt

Objekt ID	Namn	Sid nr
1009194	Anderstorps Store mosse (F13)	56
1009261	Fallamossen (F11)	58
1009262	Farbergskärret (F6)	60
1009336	Hjärtlandakärret (F17)	62
1009372	Karshulta mosse (R30)	66
1009403	Kättesjömossarna (P19)	68
1009421	Linneåns mader (F18)	70
1009442	Långelaggen (F12)	72
1009567	Stjärnemosse (F19)	76
1009581	Store Mosse nationalpark (F14)	78
1009590	Strömsholmsskogen (F4)	80
1009601	Svartåmaden (F7)	82
1009629	Trangölamyren (F9)	84
1009902	Mosshult (ersätter F15)	74
1009903	Häryds mossen	64

Objekten ovan är sorterade i ID-ordning för att förenkla övergång från karta till objektsammanställning.

Skyddade objekt

Objekt ID	Namn
1009200	X Bare mosse (R29)
1009240	X Dala och Knekta mosse (F16)
1009252	X Dumme mosse (F2)
1009282	X Gagnaryds mosse (F3)
1009283	X Gagnån (R28)
1009284	X Gallakvarnså (G19)
1009369	X Kakelugns mossen (F8)
1009386	X Komosse (P17)
1009407	X Labbramsängen (F23)
1009476	X Morarp och Mörhulta mosse (F10)
1009501	X Prästeryds mosse (F1)
1009577	X Stora och Lilla fly (F21)
1009630	X Tranhalsa fly (F22)
1009632	X Trollamossen (F5)

Ett "X" framför objektnamnet talar om att objektet har ett långsiktigt skydd, och redovisas inte i objektsammanställningen.

1009194 Anderstorps Store mosse (F13)

Kommun	Gislaved, Gnosjö	Areal land	1 939ha
Myrregion	B	varav myr	1 869ha
Totalareal	1 939ha	Areal vatten	0ha
		Areal skogsmark ovan fj.gräns	0ha
		Areal skogsmark ned. fj.gräns	71ha
		varav prod. skogsmark	70ha

Myrtyper

- Excentrisk mosse
- Platåmosse
- Sluttande mosse eller skålförmig mosse
- Topogent kärr
- Svagt välvd mosse eller plan mosse

Beskrivning av området

Få mossar i Sverige har så stora öppna mossplan som Anderstorps Store mosse. Mossarna har väl utvecklade sträng- och höljesystem och somliga delar är relativt blöta. I kanten av de våtare, tidvis vattenfyllda partierna växer bestånd av vitag och olika arter sileshår. Även raggmossa har hittats, vilket antyder en västlig influens. I mossekanten frodas pors och stora bestånd av dvärgbjörk vilket ger området vissa norrländska drag. Längre ut dominerar ljung och klockljung. Ett antal fastmarksöar på mossen är bevuxna med tallskog.

Öppenheten och mossens karaktär har givit förutsättningar för en av Sydsveriges största populationer av ljungpipare. Även i övrigt är fågellivet rikligt med häckande arter som den rödlistade storspoven, de regionalt sällsynta orre och grönbena samt lärkfalk och gulärta.

Torvbrytning har skett i mossens norra och sydöstra delar och diken har grävts i ytterkanterna. Över mossen är en kraftledning dragen. Trots detta har Store Mosse till största delen kvar sin orörda vildmarkskaraktär.



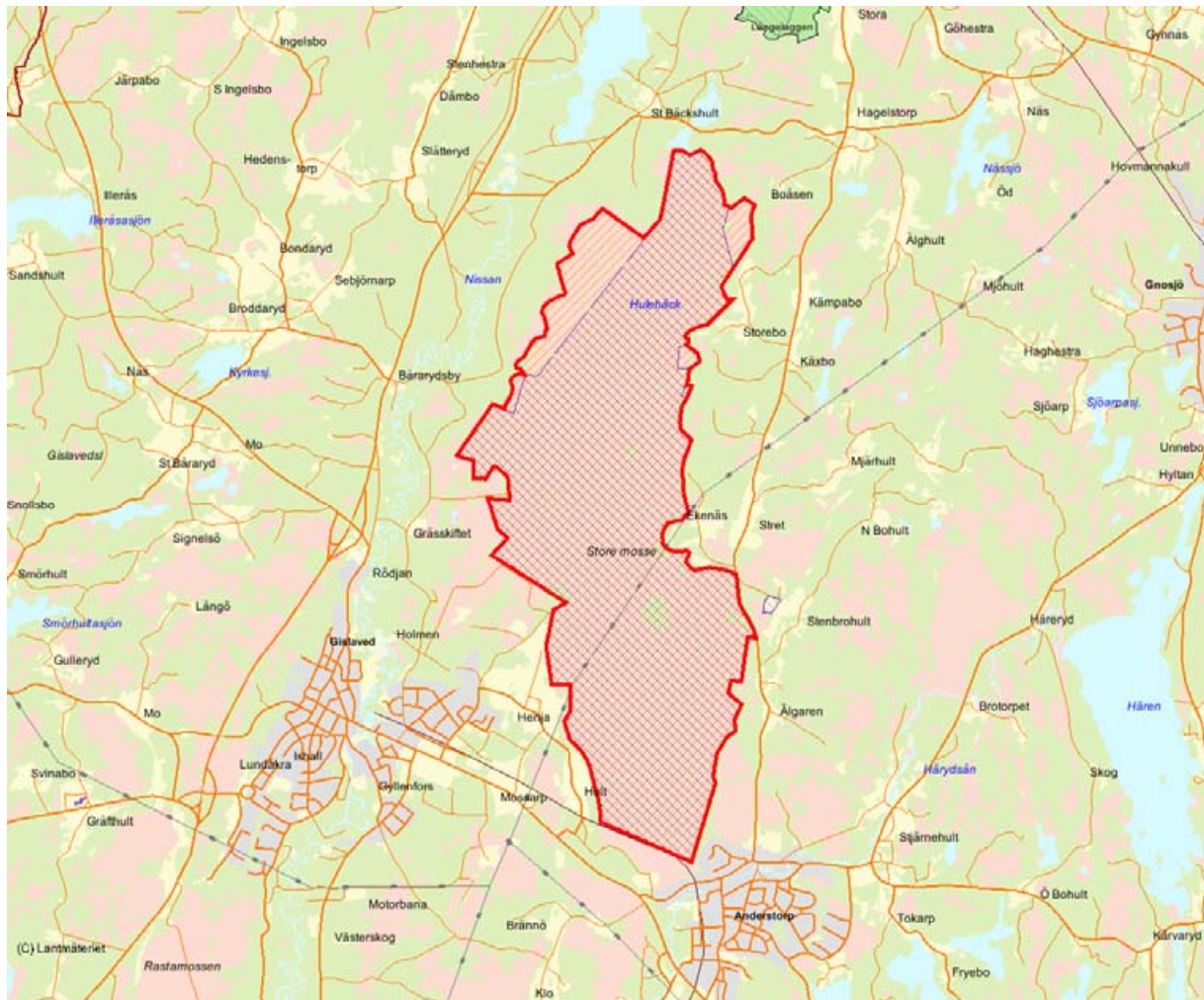
I kanten av de blötare partierna växer vitag. Foto: Johan Rova.

Länsstyrelsens bedömning

Anderstorps Store mosse är en av Sydsveriges största myrmarker. Området har genom sin storlek och mångfald en mängd småmiljöer där arter som normalt inte finns i regionen växer och frodas. Mossen hyser också ett rikt fågelliv med både regionalt sällsynta och rödlistade arter. Mossen har ett mycket högt bevarandevärde. Det är utpekad som Natura 2000-område och är även ett blivande naturreservat.

Källor

1. Natur i Jönköpings län, Länsstyrelsen 1995
2. Riksidress för naturvården (NR 6037)
3. Naturvårdsverket. 1994. Myrskyddsplan för Sverige



Skala 1:100 000

1009261 Fallamossen (F11)

Kommun	Nässjö	Areal land	428ha
Myrregion	C	varav myr	332ha
Totalareal	428ha	Areal vatten	0ha
		Areal skogsmark ovan fj.gräns	0ha
		Areal skogsmark ned. fj.gräns	94ha
		varav prod. skogsmark	94ha

Myrtyper

- Topogent kärr
- Sluttande mosse eller skålförmig mosse
- Mad

Beskrivning av området

Fallamossen är ett stort mosseområde uppdelat av skogklädda fastmarksholmar. Området är mycket tilltalande med stora öppna myrar och det är en av landets högst belägna högmossar. Mossarna har en frisk vegetation med vitmossor, tuvull, tuvsäv och ris. Det finns gott om dvärgbjörk som här och var bildar täta buskage. Ytan är bruten av hölJOR och tuvsträngar och på några ställen finns mycket djupa, långsträckta gölar. Mot kanterna övergår den öppna mossen i en bred randskog med låga tallar och dvärgbjörk. Närmast fastmarkskanten finns ett fint laggkärr med arter som dystarr och taggstarr. I myrens södra del finns små kärr och en smal bäckmad. Här och var vidgar sig bäcken och bildar större gölar. I kanten mot fastmarken finns bitvis stora bestånd av jungfru Marie nycklar och på vissa platser förekommer fält med myrlilja. Fallamossens hydrologi är intressant genom sin dränering som på vissa ställen sker under torven och där vattnet endast hörs porla i slukhål.

De låga fastmarksholmarna är bevuxna med mestadels naturskogsartad barrskog vilket förstärker intrycket av orörd vildmark. Här finns gott om torrakor och lågor. På några av fastmarksholmarna i sydväst växer en yngre, planterad granskog.

Tjäder har iakttagits relativt ofta och det finns även uppgifter om att orre och ljunpipare förekommer på myren.

Fallamossen är påfallande orörd och det enda ingreppet är ett fåtal små torvgravar för strötorv, vilka finns utanför den föreslagna avgränsningen.

Fallamossen är lätt att besöka genom Höglandsleden som går genom området. Leden passerar både den öppna högmossen och den naturskogsartade barrskogen vilket ger möjlighet till en omväxlande naturupplevelse.



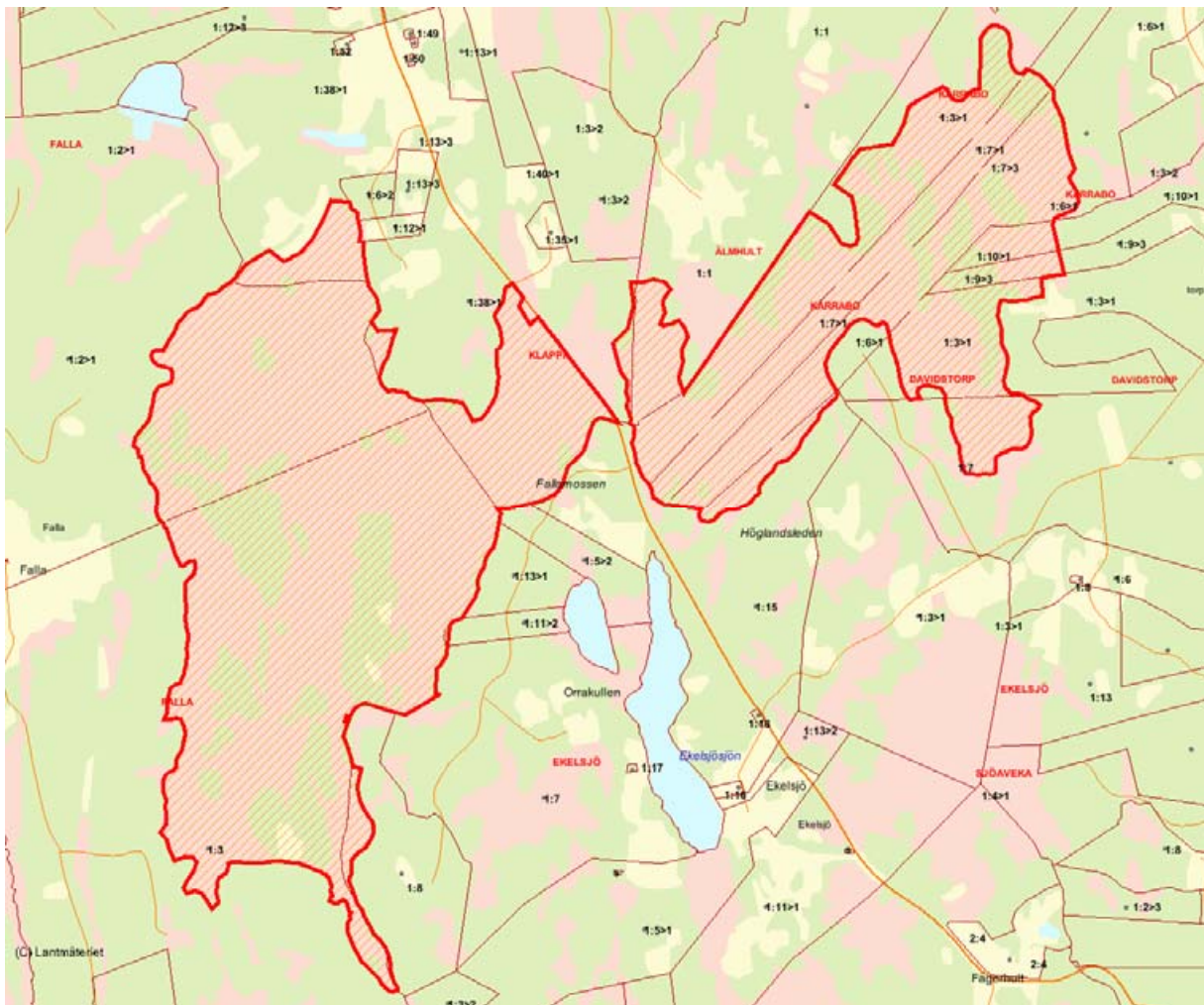
Myrlilja förekommer bitvis i stora fält på Fallamossen. Foto: Johan Rova

Länsstyrelsens bedömning

Fallamossen är en av länets större sammanhängande mossar med höga naturvärden. Mossens storlek och mångformighet tillsammans med den naturskogsartade skogen ger Fallamossen goda förutsättningar för en hög biologisk mångfald bland både flora och fauna. Området är lättillgängligt och därigenom betydelsefullt för friluftslivet. Fallamossen är idag oskyddad men bör ges ett långsiktigt skydd för att områdets höga naturvärden inte ska gå förlorade.

Källor

1. Natur i Jönköpings län, Länsstyrelsen 1995
2. Riksintresse för naturvården (NR 6024)
3. Våtmarker i Nässjö kommun, Länsstyrelsen i Jönköpings län, Meddelande 6/95
4. Naturvårdsverket. 1994. Myrskyddsplan för Sverige



Skala 1:30 000

1009262 Farbergsskärret (F6)

Kommun	Jönköping	Areal land	160ha
Myrregion	B	varav myr	146ha
Totalareal	162ha	Areal vatten	3ha
		Areal skogsmark ovan fj.gräns	0ha
		Areal skogsmark ned. fj.gräns	14ha
		varav prod. skogsmark	14ha

Myrtyper

- Rikkärr
- Svagt välvd mosse eller plan mosse
- Platåmosse

Beskrivning av området

Farbergsskärret är en stor och skiftande myr, uppdelad av flera stora fastmarksöar och mindre holmar. Centralt finns stora öppna mosseytor av torr tallristyp med strängar och hölJOR. Genom myren rinner många små bäckar som kantas av öppna mader. Vid Store göl i östra delen tränger en rad källor med näringsrikare vatten fram vid fastmarkskanten. Växtligheten domineras här av starr och vitmossor men flera mer krävande arter som snip, stor skedmossa, kärrkammossa, knoppvitmossa, gyllenmossa och den rödlistade käppkrokmossa finns.

Här och var förekommer mindre kärr av huvudsakligen medelrik typ. Högmossen kantas av stora arealer skogsbevuxen myr.

Ingreppen på våtmarksområdet är måttliga och består av ett fåtal äldre diken, ett par mindre torvtäkter, en tangerande kraftledning i norr samt några mindre vägar. Barrskogarna i anslutning till myren är produktionsskog med begränsade naturvärden.



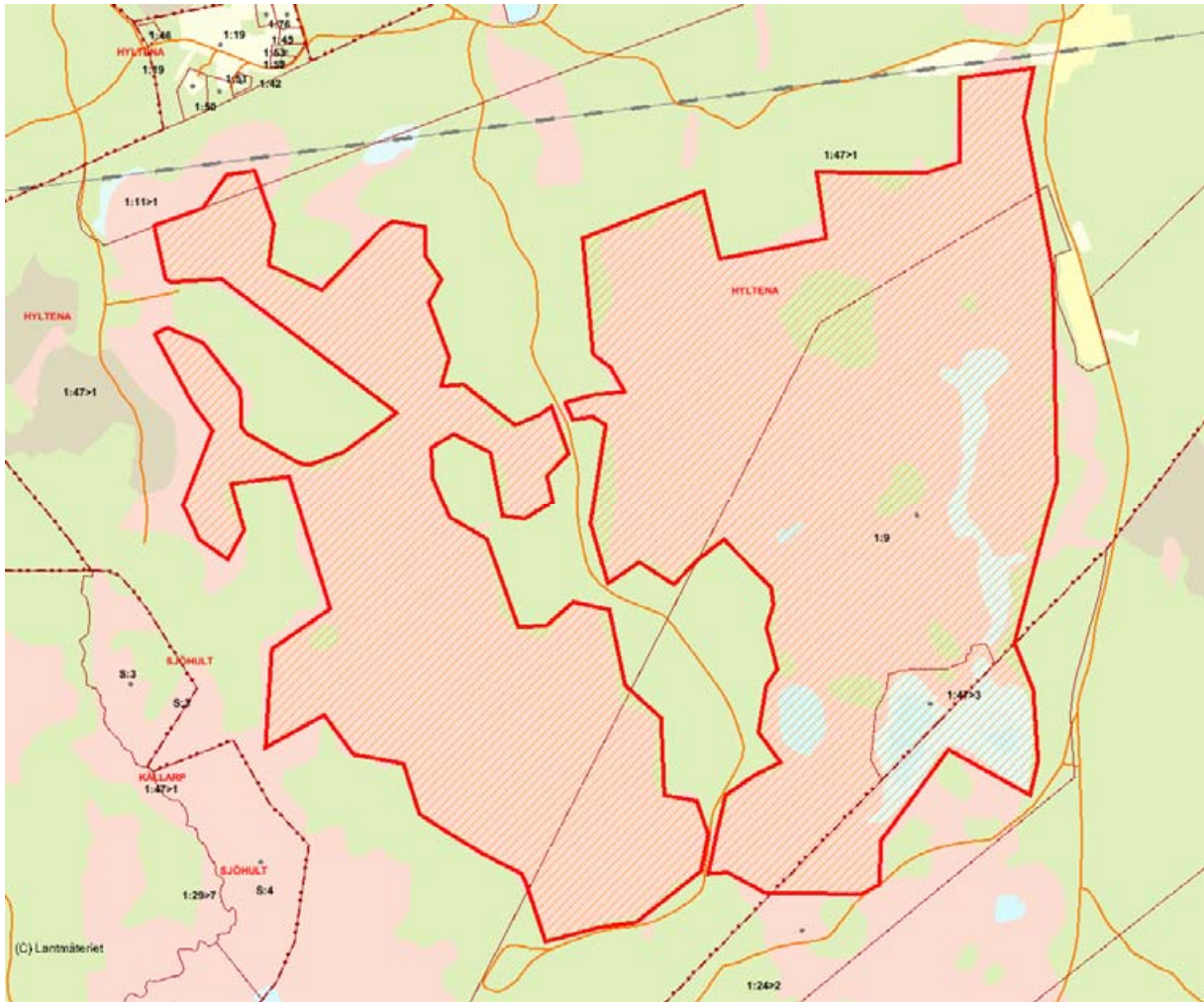
Näringsrikare kärrmarker kring Store göl. Foto: Henrik Gustafsson

Länsstyrelsens bedömning

Myrens värden är den stora variationen av naturtyper där den breda randskogen tillsammans med rikkärrspartierna skapar goda förutsättningar för en biologisk mångfald där rödlistade och regionalt sällsynta arter förekommer. Myren bedöms därför ha ett mycket högt skyddsvärde och bör ges ett långsiktigt skydd.

Källor

1. Natur i Jönköpings län, Länsstyrelsen 1995
2. Pilotstudie, Rikkärr i Jönköpings län, Länsstyrelsen i Jönköpings län, Meddelande 2000:31
3. Riksintresse för naturvården (NR 6099)
4. Våtmarker i Jönköpings kommun, Länsstyrelsen i Jönköpings län, Meddelande 18/96
5. Naturvårdsverket. 1994. Myrskyddsplan för Sverige



Skala 1:15 000

1009336 Hjärtlandakärret (F17)

Kommun	Sävsjö	Areal land	25ha
Myrregion	C	varav myr	21ha
Totalareal	25ha	Areal vatten	0ha
		Areal skogsmark ovan fj.gräns	0ha
		Areal skogsmark ned. fj.gräns	4ha
		varav prod. skogsmark	4ha

Myrtyper

- Rikkärr
- Svagt välvd mosse eller plan mosse
- Soligent kärr

Beskrivning av området

Hjärtlandakärret hör till ett av länets största rikkärr. Det är ett översilningskärr med omväxlande fastmattor och mjukmattor. Den rika karaktären visar sig inte minst i den ovanligt stora mångfalden kärlväxter och kryptogamer där över 81 olika arter har påträffats. Snip, tätört, små- och storsileshår är arter som tillsammans med starrarterna dystarr, nålstarr, taggstarr och vitstarr förekommer i fältskiktet. Det utmärkande draget är annars den stora rikedom av vitmossor där hela 20 av Sveriges 46 arter har hittats, bland annat lockvitmossa och knoppvitmossa för att nämna några.

I bottenskiktet finns också ett antal levermossor och brunmossor. Hjärtlandakärret består även av ett par mosseytor tätt bevuxna med små tallar.

Stora delar av markerna runt kärret är dikade och påverkade av skogsbruk.

Hela området kantas av älgstom vilket visar att området är välanvänt av jägare.



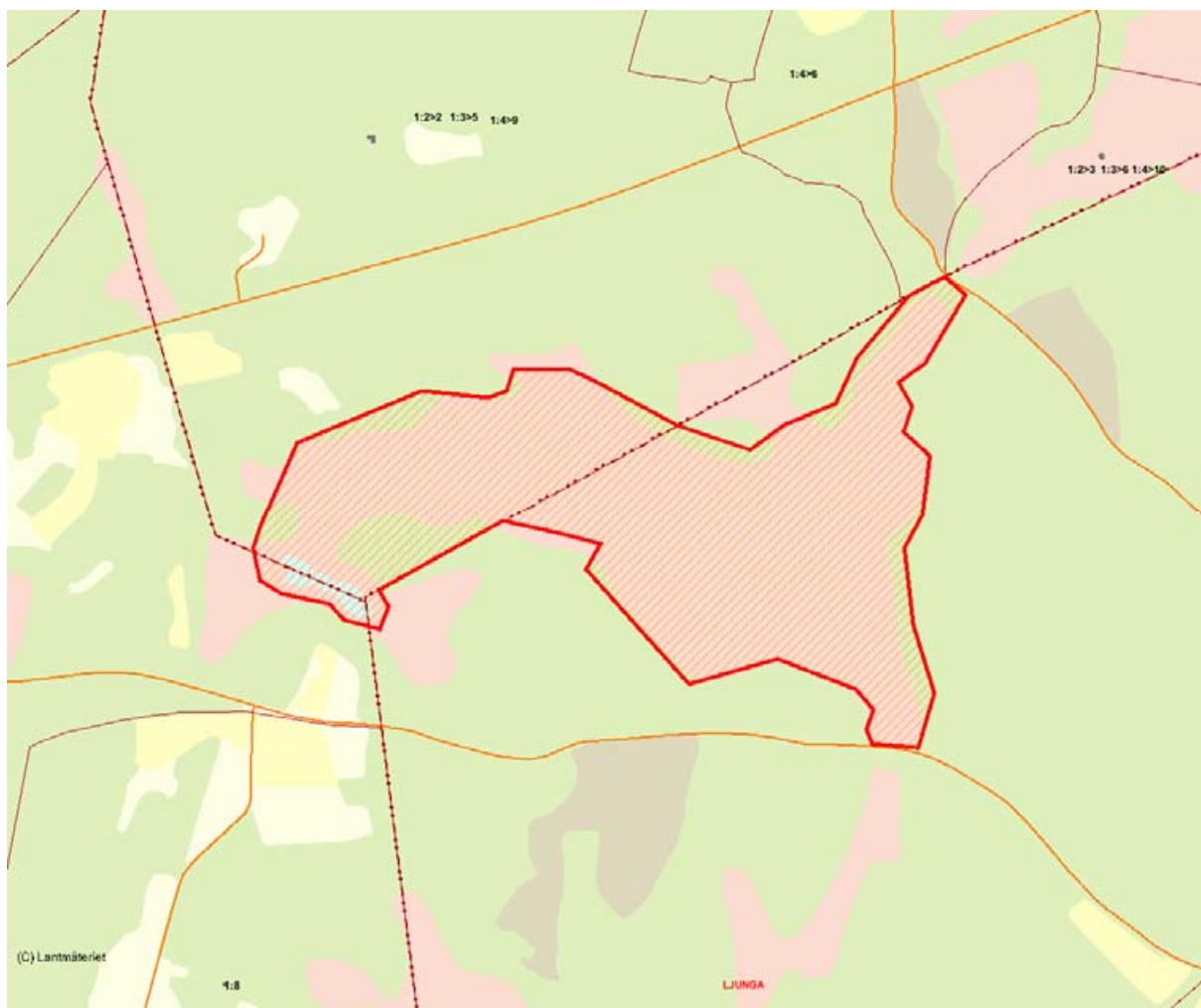
Hjärtlandakärret är ett mycket artrikt rikkärr. Foto: Linda Hassel

Länsstyrelsens bedömning

Hjärtlandakärrets naturvärden finns främst i rikkärret med sin stora artrikedom. Området utnyttjas flitigt som rekreationsområde. Hjärtlandakärret är idag oskyddat och bör ges ett långsiktigt skydd för att inte även den sista lilla resten av ett en gång imponerande stort rikkärr ska försvinna.

Källor

1. Natur i Jönköpings län, Länsstyrelsen 1995
2. Riksintresse för naturvård (NR 6103)
3. Våtmarker i Sävsjö kommun, Länsstyrelsen i Jönköpings län, Meddelande 14/94



Skala 1:10 000

1009903 Härydsmossen

Kommun	Gislaved, Gnosjö	Areal land	146ha
Myrregion	B	varav myr	135ha
Totalareal	147ha	Areal vatten	0ha
		Areal skogsmark ovan fj.gräns	0ha
		Areal skogsmark ned. fj.gräns	12ha
		varav prod. skogsmark	12ha

Myrtyper

- Topogent kärr
- Svagt välvd mosse eller plan mosse
- Sluttande mosse eller skålförmig mosse

Beskrivning av området

Härydsmossen är ett mycket värdefullt myrkomplex som i söder avgränsas mot Härydsåns mader. Till största delen utgörs området av en öppen högmosse där det i mitten finns ett intressant dräneringssystem av dråg och tydliga höljor. På området finns också ett stort, plant och varierat kärr, mindre tallrismossar och flera fastmarksholmar.

Inom området ingår även skogbevuxen myr med gott om varierad orörd skog med torrakor och enstaka lågor. Härydsmossen är en viktig lokal för ett flertal våtmarksberoende växter och djur.



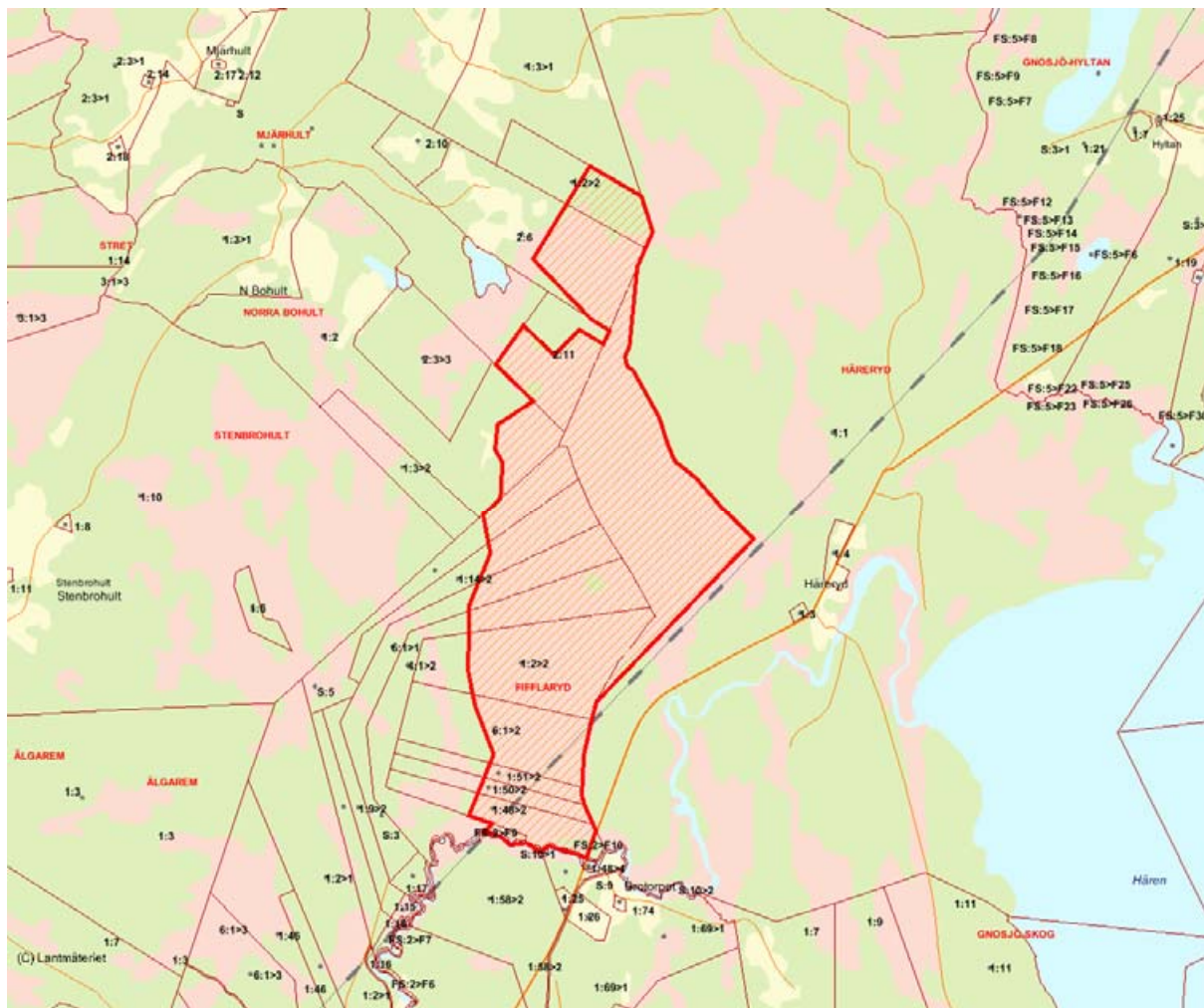
Härydsmossens öppna högmosse har ett intressant dräneringssystem av dråg och tydliga höljor. Foto: Henrik Gustafsson

Länsstyrelsens bedömning

Härydsmossen är ett viktigt myrområde som ligger i en trakt med flera andra värdefulla våtmarker som Store mosse och Anderstorps Store mosse. Härydsmossen är sedan tidigare utpekad som riksintresse för naturvård. Området är hydrologiskt intakt och värdefullt för våtmarksberoende växter och djur. Härydsmossen är idag oskyddad men bör ges ett långsiktigt skydd.

Källor

1. Natur i Jönköpings län, Länsstyrelsen 1995
2. Riksintresse för naturvård (NR 6057)
3. Våtmarker i Gislaveds och Gnosjö kommuner, Länsstyrelsen 1999



Skala 1:30 000

1009372 Karshulta mosse (R30)

Kommun	Habo	Areal land	78ha
Myrregion	B	varav myr	64ha
Totalareal	78ha	Areal vatten	0ha
		Areal skogsmark ovan fj.gräns	0ha
		Areal skogsmark ned. fj.gräns	14ha
		varav prod. skogsmark	13ha

Myrtyper

- Topogent kärr
- Mad
- Soligent kärr
- Sluttande mosse eller skålformig mosse

Beskrivning av området

Karshulta mosse är relativt glest bevuxet av tallar och en del björk och har tydliga strängar och höljor i ytplanet. Mossens östra del kantas av en välutvecklad lagg. Området har flera små rikkärr där krävande arter som den regionalt sällsynta näbbstarr växer tillsammans med snip, kärrull, loppstarr, blågrönt mannagräs, missne, dybläddra, dyttåg, orkidéer som moss-, sump-, ängs- och skogsnycklar och späd skorpionmossa.

Ute på myren finns även ett rikt fågelliv.

Kulturhistoriska värden

Fornlämning: Området har utnyttjats av människor under lång tid. Det har hittats stora ekplankor och ett öskar i botten på mossen vilket troligen är rester från en gammal båt.

Torvbrytning: På flera ställen finns spår av slagghvarp som tyder på att man under järnålder eller medeltid har utvunnit järn ur myrmalm.



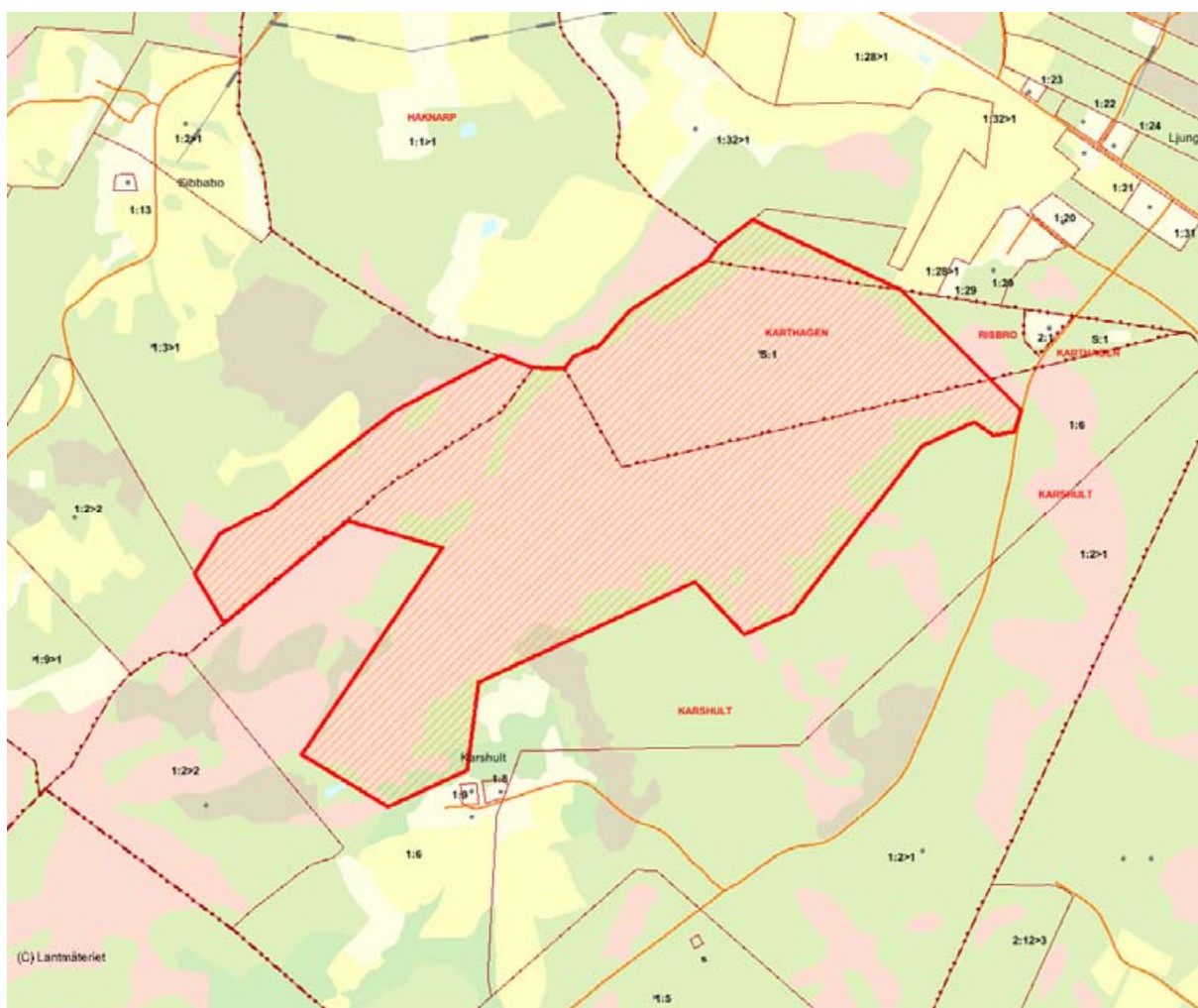
Karshulta mosses stora öppna högmosse. Foto: Linda Hassel

Länsstyrelsens bedömning

Myrens naturvärden är kopplade till den stora högmossen och de botaniskt värdefulla rikkärren med sällsynta arter. Mossen kantas av en välutvecklad lagg, vilket ofta är ovanligt. Området har även stora kulturhistoriska värden. Karshultamossen är idag oskyddad men bör ges ett långsiktigt skydd.

Källor

1. Börjesson, G., 2004: Floran i Habo kommun
2. Natur i Jönköpings län, Länsstyrelsen 1995
3. Pilotstudie, Rikkärr i Jönköpings län, Länsstyrelsen i Jönköpings län, Meddelande 2000:31
4. Fornlämning RAÄ-nr 211, RAÄ-nr 215 och RAÄ-nr 218 i Habo socken
5. Riksintresse för naturvärden (NR 6076)
6. Naturvårdsverket. 1994. Myrskyddsplan för Sverige



Skala 1:15 000

1009403 Kättesjömossarna (P19)

Kommun	Tranemo, Gislaved	Areal land	769ha
Myrrregion	B	varav myr	561ha
Totalareal	774ha	Areal vatten	5ha
		Areal skogsmark ovan fj.gräns	0ha
		Areal skogsmark ned. fj.gräns	204ha
		varav prod. skogsmark	201ha

Myrtyper

- Topogent kärr
- Svagt välvd mosse eller plan mosse
- Sluttande mosse eller skålförmig mosse
- Platåmosse
- Mad

Beskrivning av området

Området är ett komplex av stora, väl utbildade sluttande till excentriska mossar, svagt välvda mossar, platåmossar och topogena kärr. Västra och Östra Kättesjömossen har rikligt med bågformiga strängtuvor och hölje-strukturer och kantas av väl utvecklade laggkärr. Utmed Västerån finns väl utvecklade åmader. Kärren består delvis av sumpkärr med rikare starr-örtvegetation och delvis av fattig kärrvegetation.

På fastmarksholmar och omgivande fastmark finns äldre, bitvis naturskogsliknande skog. Genom myren ringlar en rullstensås.

Området är huvudsakligen orört, perifert finns dock viss påverkan från diken och torvtäcker. Delar av myren ligger i Jönköpings län.

Kulturhistoriska värden

Byggnad: 4 torplämningar.

Övrigt: 1 vägmärke, 1 minnesmärke, 2 väghållningsstenar, 3 vägmärken, 2 stensättningar, 1 stenkrets.

Länsstyrelsens bedömning

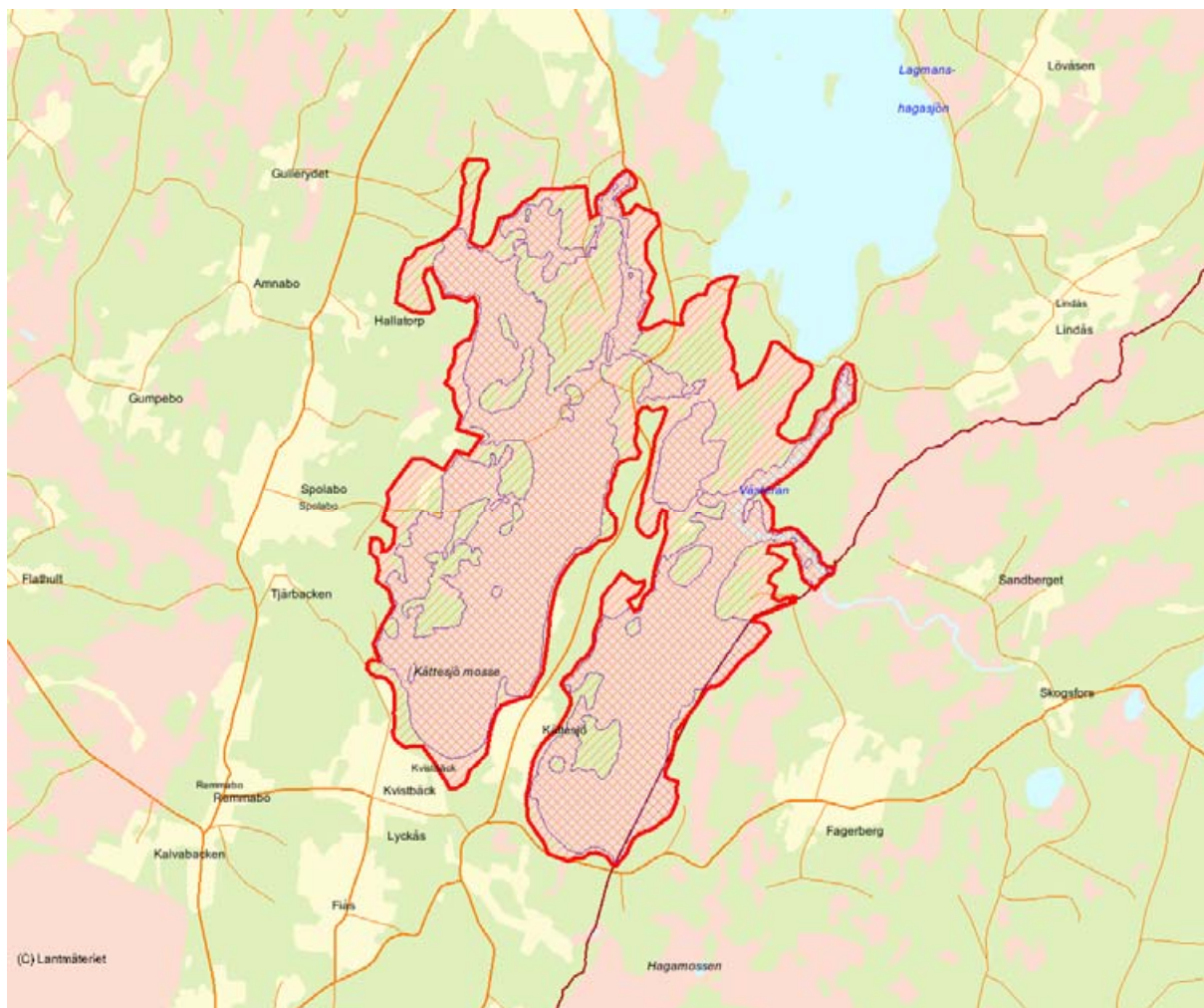
Kättesjömassarna har höga representativa värden och utgör en värdefull skogs-myrmiljö.

Delar av det ursprungliga objektet har tagits bort och gränsen har preciserats med utgångspunkt i VMI- och sumpskogsobjekt.

I första hand våtmarkerna utgör värdekärna. F.n. är kunskaperna om naturvärden inom sumpskogar och övrig skog inom området mycket begränsade.

Källor

1. Våtmarksinventeringen VMI
2. SVS sumpskogsinventering
3. Fornlämningsregistret



Skala 1:50 000

1009421 Linneåns mader (F18)

Kommun	Vetlanda	Areal land	43ha
Myrregion	C	varav myr	28ha
Totalareal	43ha	Areal vatten	0ha
		Areal skogsmark ovan fj.gräns	0ha
		Areal skogsmark ned. fj.gräns	15ha
		varav prod. skogsmark	15ha

Myrtyper

- Rikkärr

- Svagt välvd mosse eller plan mosse

Beskrivning av området

Store mad utgörs av mossar på båda sidor om Linneån. Dessa är triviala och består till stor del av torra ris mossar tätt bevuxna med tall. I bottenskiktet dominerar vitmossor, väggmossa och lavar. I fältskiktet förekommer förutom de vanliga bärrisen även buskage av dvärgbjörk, skvattram och pors. Våtmarkens stora värden är de kärrytter som omger mossen. Rikkärren är antingen laggkärr eller rester av en äldre åmad som nu till stora delar utvecklats till myrmark. De öppna kärren är mycket rika på grund av områdets kalkhaltiga berggrund och i fält- och bottenskikt har en enastående krävande flora utvecklats. Extremrikkärret hyser ett femtiotal olika växtarter; den regionalt sällsynta näbbstarr trivs här liksom skedvitmossa, krattvitmossa, gyllenmossa, maskgulmossa, stor skedmossa, späd skorpionmossa, knoppvitmossa och kärrspärmossa.

Mitt på mossen finns en stor hjärtformad fastmarksholme.

Våtmarken påverkas av några mindre ingrepp i form av små diken, ett par torvgravar samt en mindre väg.

Kulturhistoriska värden

Fördämningar och diken: Området har varit bebott och brukat under lång tid, vilket en gammal kvarn vid Linneån vittnar om.

Fornlämning: Det finns även lämningar efter en masugn och rester efter en hålväg runt myren.



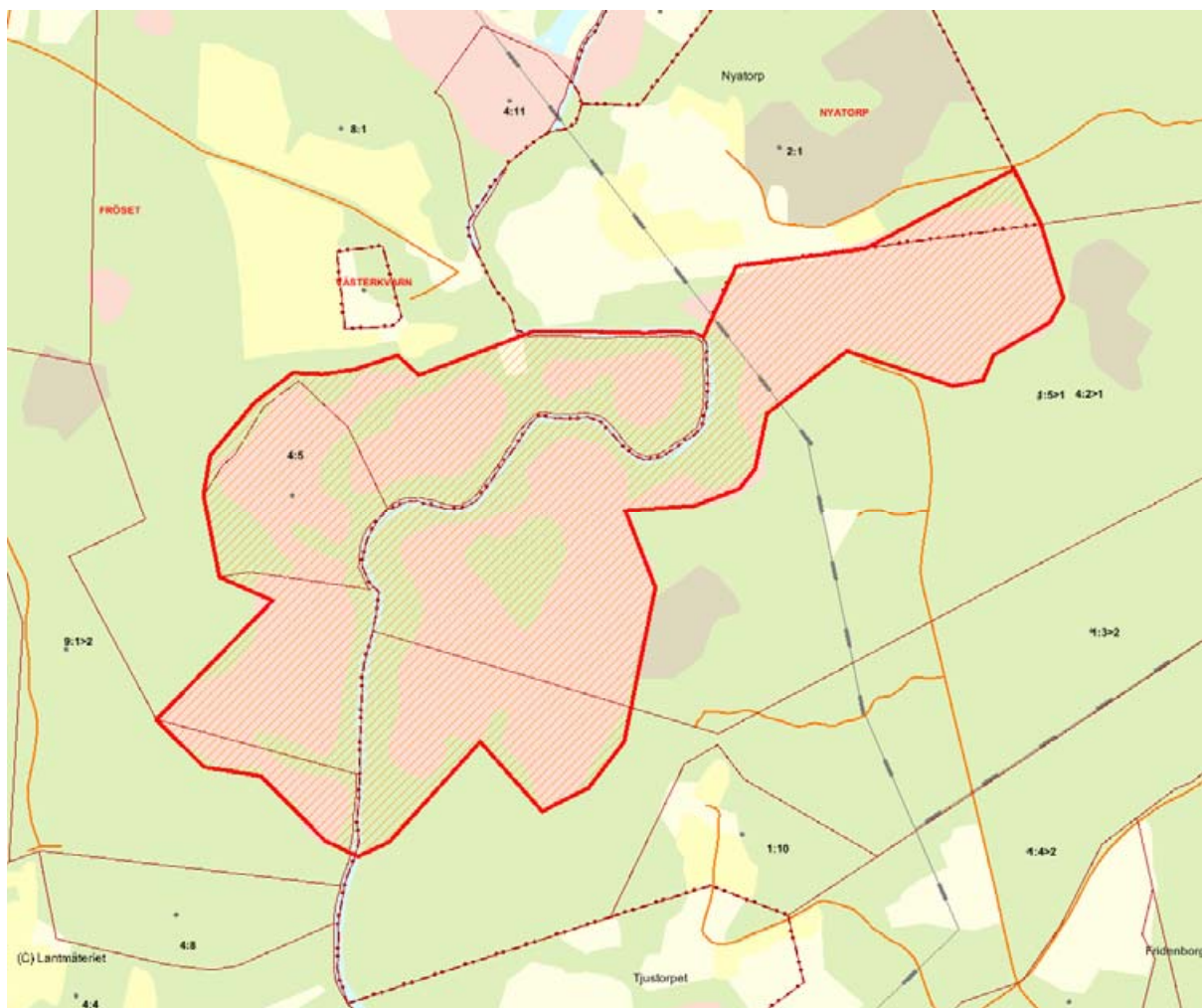
Laggkärr runt högmossen. Foto: Linda Hassel

Länsstyrelsens bedömning

Store mads naturvärden är främst knutna till de stora extremrikkärren och dess flora med bland annat regionalt sällsynta arter. Mosaiken med ån, fastmarksholmarna och mossarna ger goda förutsättningar för en hög biologisk mångfald vilket ökar områdets värden. Området har dessutom kulturhistoriska värden. Store mad är idag oskyddat och bör ges ett långsiktigt skydd.

Källor

1. Natur i Jönköpings län, Länsstyrelsen 1995
2. Pilotstudie, Rikkärr i Jönköpings län, Länsstyrelsen i Jönköpings län, Meddelande 2000:31
3. Riksintresse för naturvård (NR 6105)
4. Fornlämning RAÄ-nr 11 och RAÄ-nr 70 i Fröderys socken
5. Våtmarker i Vetlanda kommun, Länsstyrelsen i Jönköpings län, Meddelande 10/94
6. Naturvårdsverket. 1994. Myrskyddsplan för Sverige



Skala 1:10 000

1009442 Långelaggen (F12)

Kommun	Gnosjö	Areal land	66ha
Myrregion	B	varav myr	51ha
Totalareal	66ha	Areal vatten	0ha
		Areal skogsmark ovan fj.gräns	0ha
		Areal skogsmark ned. fj.gräns	15ha
		varav prod. skogsmark	15ha

Myrtyper

- Rikkärr
- Soligent kärr
- Topogent kärr
- Svagt välvd mosse eller plan mosse

Beskrivning av området

Långelaggen är en mosse glest bevuxen med martall och björk. Myren bryts på flera ställen av små fastmarksholmar. Öster om mossen, i slutningen av en drumlinbildning upp mot byn Stora Svalås, finns en lågörtsumpskog. Sumpskogen domineras av klibbal och björk med inslag av tall och gran och det finns rikligt med död ved. Flera av källbäckarna rinner samman på ett ställe och bildar där ett kärr.

Det näringsrika vattnet ger förutsättningar för en rik växtlighet och rödlistade arter som dunmossa och käppkrokmossa har hittats. Utöver dessa trivs även maskgulmossa, späd skorpionmossa, gyllenmossa, spjutmossa, piprensarmossa och knoppvitmossa i bottenskiktet. Gräsull, gullpudra, skärmstarr och dystarr är arter som förekommer i fältskiktet. Myren är i stort sett opåverkad av dikning.



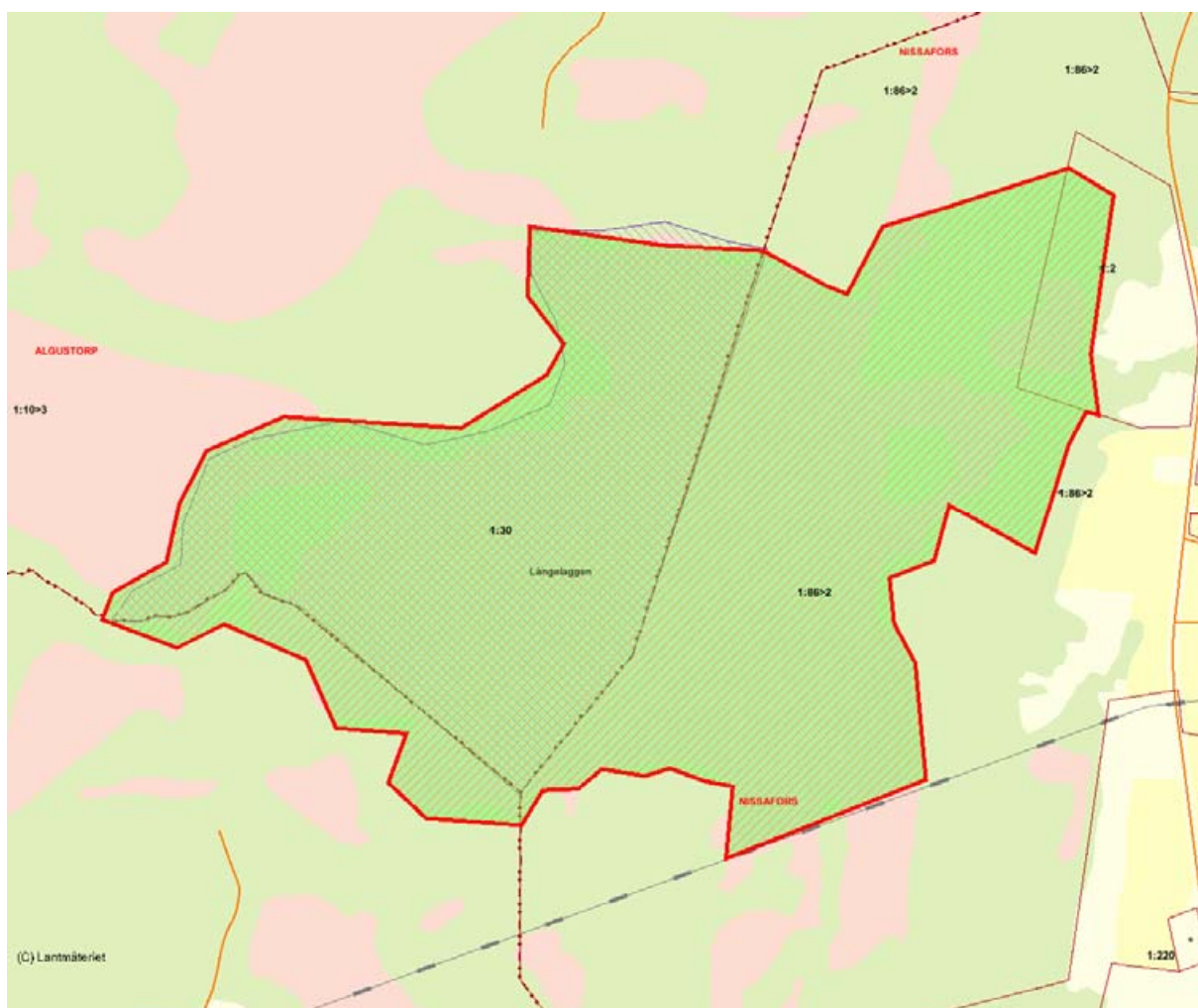
Den rödlistade arten dunmossa förekommer i rikkärret. Foto: Johan Rova

Länsstyrelsens bedömning

Långelaggen har mycket höga naturvärden i den översilade örtrika sumpskogen och rikkärret med en intressant flora där flera rödlistade arter förekommer. För att bevara mossens naturvärden är det av stor vikt att den i stort sett intakta hydrologin förblir opåverkad även i framtiden. Långelaggen har ett högt bevarandevärde och är ett blivande naturreservat. Vissa delar är utpekade som Natura 2000-område.

Källor

1. Bevarandeplan för Natura 2000-område Långelaggen, fastställd 2005-12-13
2. Natur i Jönköpings län, Länsstyrelsen 1995
3. Pilotstudie, Rikkärr i Jönköpings län, Länsstyrelsen i Jönköpings län, Meddelande 2000:31
4. Riksintresse för naturvärden (NR 6040)
5. Naturvårdsverket. 1994. Myrskyddsplan för Sverige



Skala 1:10 000

1009902 Mosshult (ersätter F15)

Kommun	Vaggeryd	Areal land	194ha
Myrregion	B	varav myr	184ha
Totalareal	198ha	Areal vatten	4ha
		Areal skogsmark ovan fj.gräns	0ha
		Areal skogsmark ned. fj.gräns	10ha
		varav prod. skogsmark	10ha

Myrtyper

- Topogent kärr
- Sluttande mosse eller skålförmig mosse
- Svagt välvd mosse eller plan mosse

Beskrivning av området

Mosshult är ett våtmarksområde högt beläget på det Sydsvenska höglandet. Området har en stor variation av olika myrtyper. Den största delen, Stormossen, är en högmosse med ett mycket väl utvecklat tuv-höljsystem där höljorna emellanåt bildar stora gölar. Mossen är helt öppen med undantag av några få samlingar tallar och någon enstaka björk. Bottenskiktet består främst av olika vitmossearter, och i fältskiktet varvas tuvor av klockljung, tuvsäv och tuvull med dvärgbjörk. Det öppna mosseplanet skärs av på flera ställen av breda kärrstråk där myrlilja samsas med olika sorters starrarter.

Längs hela den västra delen kantas mossen av en randskog och utanför den finns en välutvecklad lagg. I ytterkanterna finns stora sumpskogar. Området är i princip fritt från ingrepp som stör hydrologin, med undantag av omkringliggande skogsbruk och en gammal, nästan igenvuxen väg tvärs över mossen. Mossjön norr om mossen ingår som referenssjö i det nationella miljöövervakningsprogrammet och är vetenskapligt intressant då den visar på naturens egen anpassning till sura förhållanden.



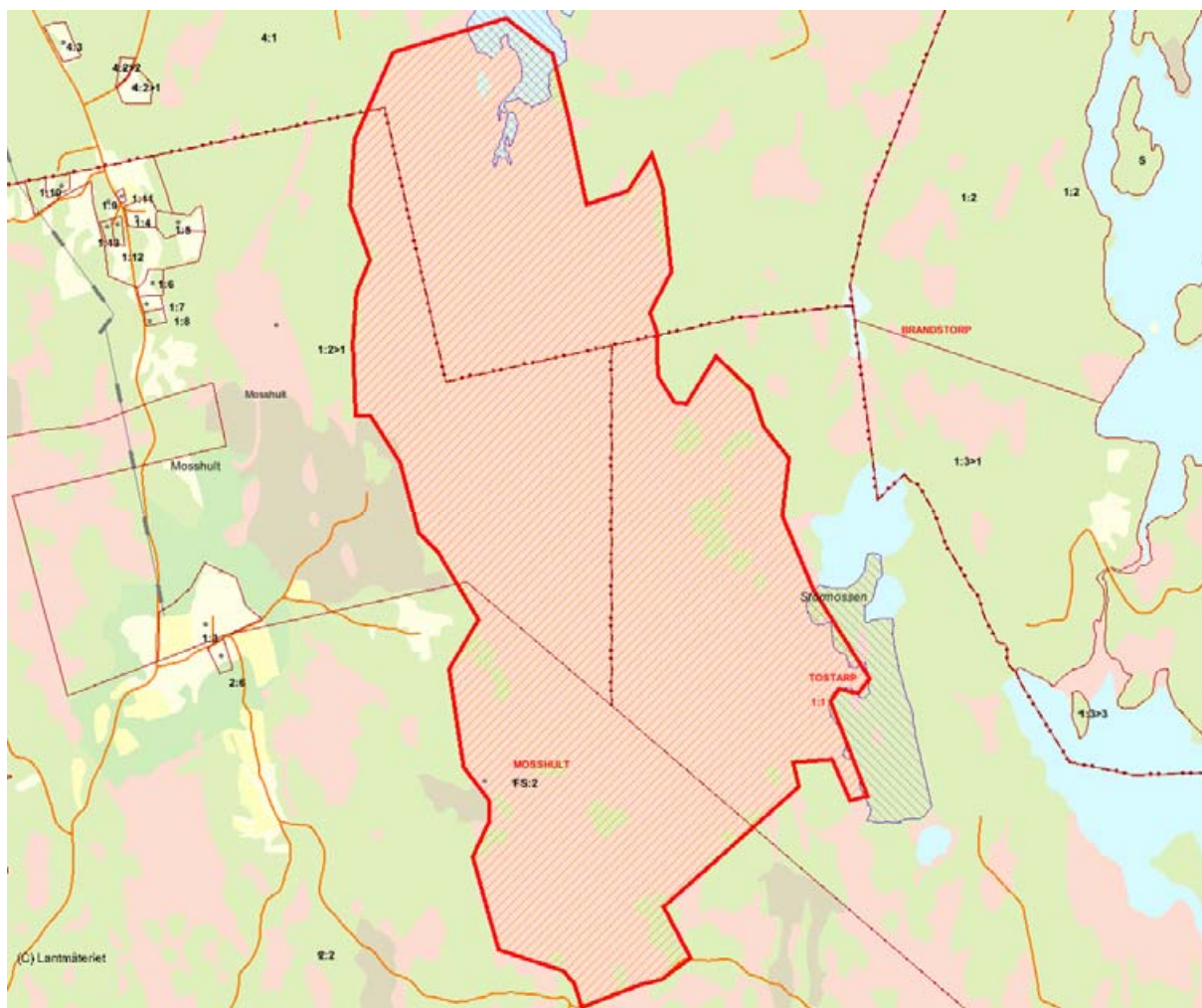
Stormossen har ett väl utvecklat tuv- och höljsystem, där höljorna emellanåt bildar stora gölar. Foto: Linda Hassel

Länsstyrelsens bedömning

Mosshults stora våtmarksområde utgör en vacker del av landskapet där den stora öppna mossen och de talrika kärrståken avlöser varandra. Laggkärret är ovanligt välutvecklat och ger mossen dess karaktär. Området är tyst, vilket inte hör till vanligheterna i dagens samhälle. Mossens hydrologi är i stort sett helt opåverkad och det är av stor betydelse för områdets naturvärden att den förblir så även i framtiden, därför bör den idag oskyddade myren ges ett långsiktigt skydd.

Källor

1. Natur i Jönköpings län, Länsstyrelsen 1995
2. Riksintresse för naturvård (NR 6045)



Skala 1:20 000

1009567 Stjärnemosse (F19)

Kommun	Vetlanda	Areal land	15ha
Myrregion	C	varav myr	12ha
Totalareal	15ha	Areal vatten	0ha
		Areal skogsmark ovan fj.gräns	0ha
		Areal skogsmark ned. fj.gräns	3ha
		varav prod. skogsmark	3ha

Myrtyper

- Rikkärr
- Svagt välvd mosse eller plan mosse

Beskrivning av området

Stjärnemosse ligger i en djup svacka och utgörs av en mindre mosaik av kärr och tallbevuxna mossar. Kärren påverkas starkt av mineralrikt grundvatten som tränger upp ur källsprång i fastmarkskanten. Botaniskt kan kärren karakteriseras som rikkärr på gränsen till extremrika och bjuder på en stor artrikedom av både kärlväxter och kryptogamer med ett sextiotal växter. I fältskiktet påträffas förutom vanliga arter även snip, slätterblomma och kallgräs.

Krattvitmossa, knoppvitmossa, brun och röd glansvitmossa och späd skorpionmossa är alla arter som trivs i bottenkiktet. Mosseytorna är av trivial tallmosstyp rikligt bevuxna med skvattram och bärris. I sydväst ansluter myren till Gnyltåns isälvcanyon vilket gör att området även är geovetenskapligt värdefullt. Våtmarkens hydrologi är i stort sett helt intakt. Området utnyttjas flitigt under jaktsäsongen.



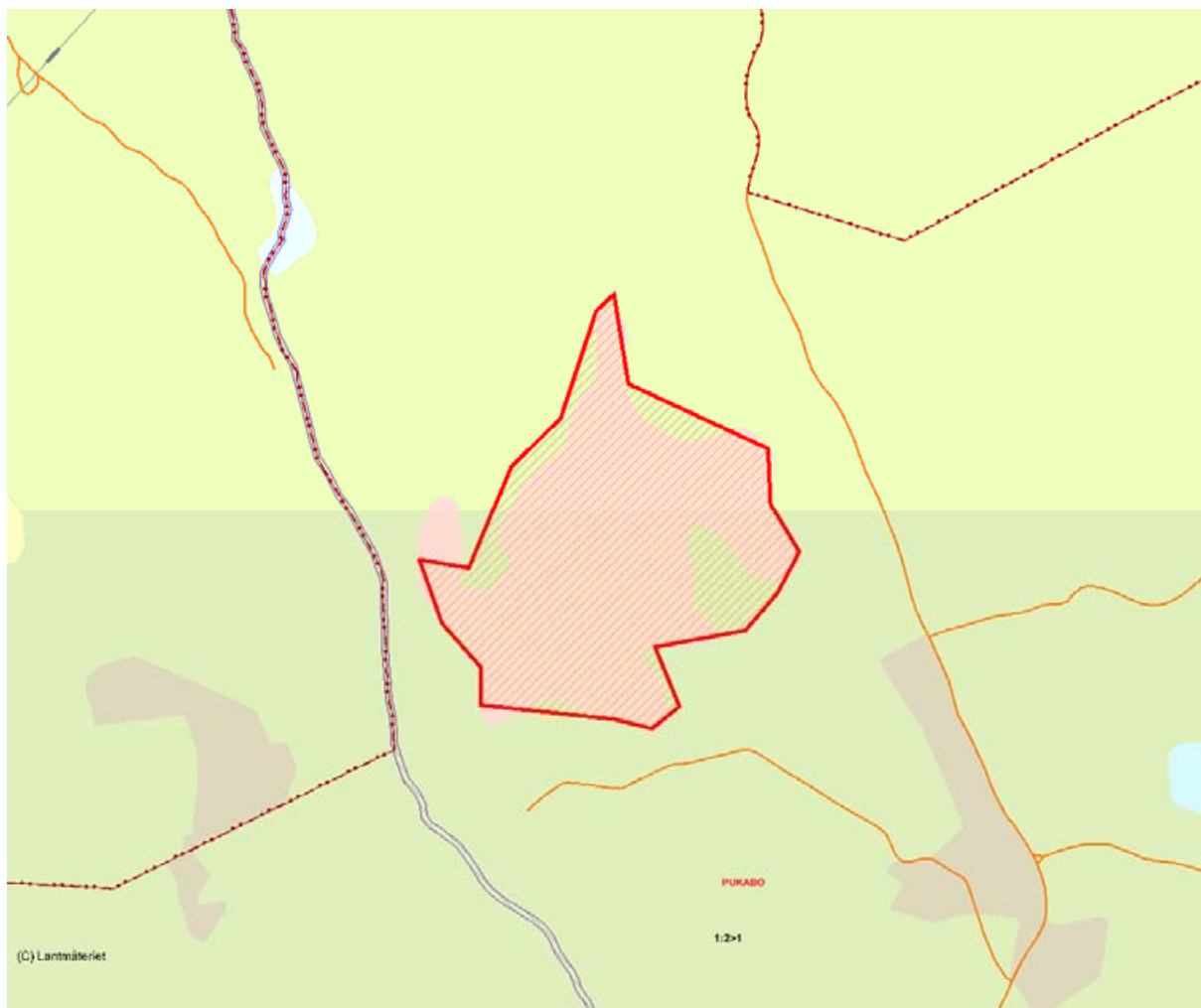
Stjärnemosse är till stor del en tallbevuxen myr. Foto: Malin Samuelsson

Länsstyrelsens bedömning

Stjärnemosses naturvärden är kopplade till orördheten och rikkärnsvegetationen. Stjärnemosse är dessutom geologiskt intressant och ett välanvänt rekreationsområde. För att bevara och utveckla områdets naturvärden är det viktigt att myrens hydrologi förblir opåverkad även i framtiden. Idag är området oskyddat men bör ges ett långsiktigt skydd.

Källor

1. Natur i Jönköpings län, Länsstyrelsen 1995
2. Pilotstudie, Rikkärr i Jönköpings län, Länsstyrelsen i Jönköpings län, Meddelande 2000:31
3. Våtmarker i Vetlanda kommun, Länsstyrelsen i Jönköpings län, Meddelande 10/94
4. Naturvårdsverket. 1994. Myrskyddsplan för Sverige



Skala 1:10 000

1009581 Store Mosse nationalpark (F14)

Kommun	Vaggeryd, Gnosjö, Värnamo	Areal land	7 950ha
Myrregion	B	varav myr	7 356ha
Totalareal	8 247ha	Areal vatten	297ha
		Areal skogsmark ovan fj.gräns	0ha
		Areal skogsmark ned. fj.gräns	585ha
		varav prod. skogsmark	579ha

Myrtyper

- Rikkärr
- Topogent kärr
- Mad
- Excentrisk mosse
- Platåmosse
- Sluttande mosse eller skålformig mosse

Beskrivning av området

Store Mosse Nationalpark är ett gigantiskt myrkomplex, det största i landet söder om Lappland. Mossens växlande karaktär av högmosse, kärr och öppna vattenytor gör området ytterst betydelsefullt för både flora och fauna.

Vegetationen är typisk för sydvästra Sverige med inslag av bland annat klockklung och myrlilja. Mossarna skiljs på vissa platser åt av flygsanddyner, så kallade rocknar. Dessa rocknar bildades troligen i samband med att den vidsträckt sandavlagringen blottades från Fornbolmens vatten. Den artrikaste växtligheten finns i Björnekullakärret som är ett rikkärr där mer näringskrävande arter, varav en del regionalt sällsynta, växer. Den rödlistade kalkkärrsgrynsnäcka är en art som hittat en nisch vid kärret.

Kävsjön har höga ornitologiska värden och är en viktig rast- och häckningsplats för en lång rad sällsynta och rödlistade fåglar. Norr om sjön har den regionalt sällsynta nattsländan *Trichostegia minor* observerats.

Torvtäcker och dikningsprojekt har på vissa platser stört områdets hydrologi och flera olika vägar korsar myren.

Nationalparken är ett omtyckt och välbesökt friluftsområde. Runt Kävsjön finns flertalet fågeltorn och flera vandringsstråk leder ut på den vidsträckt mossen där besökarna möts av en imponerande landskapsbild. På området finns ett Naturum där utställningen om Store Mosses historia, växt- och djurliv är väl värd att besöka. Runt Naturum finns handikappanpassade och barnvänliga leder.

Kulturhistoriska värden

Fornlämning: Store mosse har länge varit av stor betydelse för de människor som bott i dess närhet. Gravlämningar som skeppsättningar och järnåldersdösen vittnar om dess långa historia.

Torvbrytning: Det finns även rester efter tjärgropar.



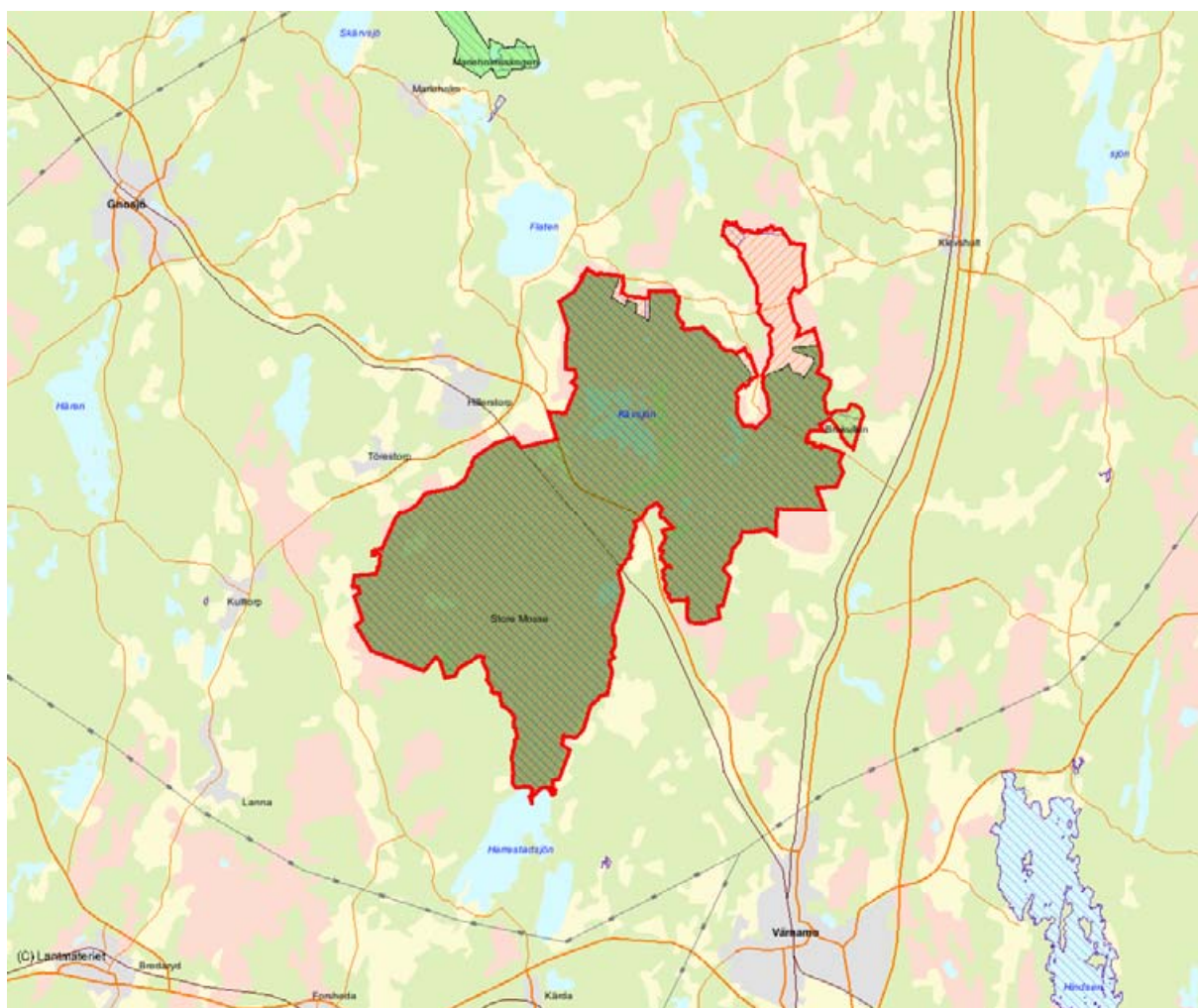
Kävsjön är en viktig rast- och häckningsplats för många våtmarksberoende arter. Foto: Johan Rova

Länsstyrelsens bedömning

Store mosses storslagenhet med sin mångfald av naturtyper och strukturer gör att området är högintressant ur ett biologiskt, geologiskt och hydrologiskt perspektiv. Den stora förekomsten av sällsynta och rödlistade arter, bland både växter, fåglar och insekter, gör att mossen är mycket speciell. Området är även viktigt för friluftslivet där de stora vidderna utgör en lugnande oas i tillvaron. Store mosse är till stor del skyddat som nationalpark och utpekad som Natura 2000-område. De nordligaste delarna, som inte ingår i nationalparken, är föreslagna som Natura 2000-område.

Källor

1. Natur i Jönköpings län, Länsstyrelsen 1995
2. Pilotstudie, Rikkärr i Jönköpings län, Länsstyrelsen i Jönköpings län, Meddelande 2000:31
3. Fornlämning RAÄ-nr 160 i Kulltorps socken, RAÄ-nr 200 i Kärda socken och RAÄ-nr 20 i Kävsjö socken
4. Riksintresse för naturvården (NR 6042)
5. Naturvårdsverket. 1994. Myrskyddsplan för Sverige



1009590 Strömsholmsskogen (F4)

Kommun	Jönköping	Areal land	18ha
Myrregion	C	varav myr	16ha
Totalareal	19ha	Areal vatten	1ha
		Areal skogsmark ovan fj.gräns	0ha
		Areal skogsmark ned. fj.gräns	2ha
		varav prod. skogsmark	2ha

Myrtyper

- Topogent kärr

Beskrivning av området

Strömsholmsskogen är en högörtsumskog med lång kontinuitet. Redan på kartor från 1800-talet finns området markerat som ett våtmarksområde med lövträd. Den mycket blöta sumpskogen domineras av björk men har också inslag av klibbal, enstaka gråalar, sälgar och aspar. I fältskiktet frodas ett 40-tal arter av örter som rankstarr, missne, slätterblomma och vattenblink. Det glesa bottenskiktet härbärgerar arter som palmmossa och spjutmossa. Död ved finns det gott om, främst rotvältor av björk men även enstaka högstubbar och torrträd vilket lett till att arter som den rödlistade grentaggsvampen har hittats här.

I sumpskogen finns partier med rikkärr där röd skorpionmossa och knoppvitmossa växer och i Huskvarnaån, som rinner i den norra delen, finns både vit och gul näckros.

Strömsholmsskogen har ett rikt fågelliv med våtmarksarter som skogssnäppa och enkelbeckasin. Den rödlistade mindre hackspett häckar troligen i området.



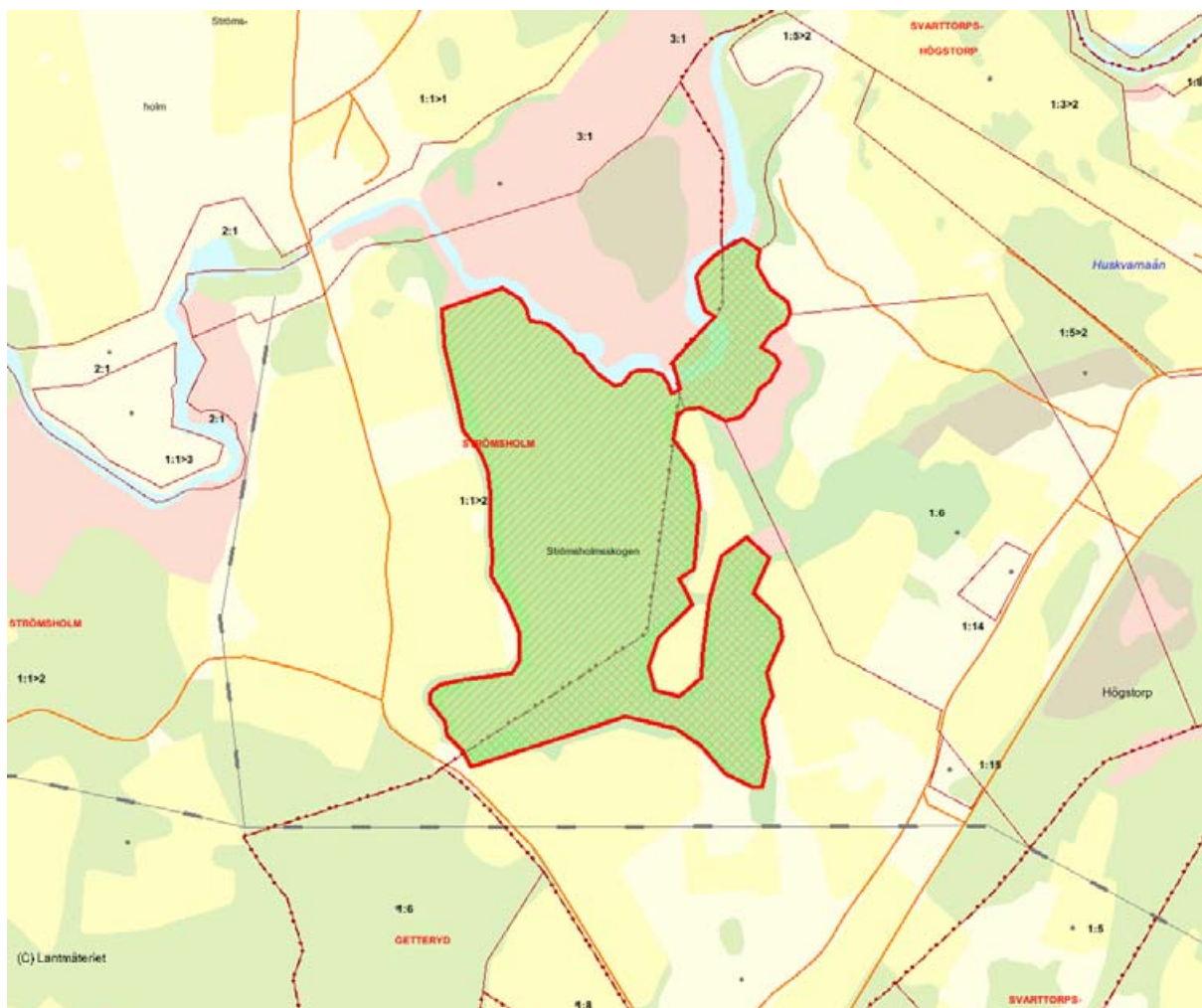
I det glesa bottenskiktet i sumpskogen finns bland annat palmmossa. Foto: Johan Rova

Länsstyrelsens bedömning

Strömsholmsskogens värden ligger främst i den ovanligt stora orörda sumpskogen som bildar mosaik med de artrika kärren. De olika naturtyperna samt förekomsten av död ved ger goda förutsättningar för en stor biologisk mångfald vilket märks genom förekomsten av hotade arter i området. Lövsumpskogar med lång kontinuitet som denna finns bara på ett par platser i länet. Vissa delar är utpekade som Natura 2000-område, men även de resterande områdena bör ges ett långsiktigt skydd.

Källor

1. Bevarandeplan för Natura 2000-område Strömsholmsskogen, fastställd 2005-10-18
2. Natur i Jönköpings län, Länsstyrelsen 1995
3. Pilotstudie, Rikkärr i Jönköpings län, Länsstyrelsen i Jönköpings län, Meddelande 2000:31
4. Våtmarker i Jönköpings kommun, Länsstyrelsen i Jönköpings län, Meddelande 18/96
5. Naturvårdsverket. 1994. Myrskyddsplan för Sverige



Skala 1:10 000

1009601 Svartåmaden (F7)

Kommun	Nässjö	Areal land	78ha
Myrregion	C	varav myr	68ha
Totalareal	78ha	Areal vatten	0ha
		Areal skogsmark ovan fj.gräns	0ha
		Areal skogsmark ned. fj.gräns	10ha
		varav prod. skogsmark	10ha

Myrtyper

- Rikkärr
- Svagt välvd mosse eller plan mosse
- Topogent kärr
- Mad

Beskrivning av området

Svartån omges av en varierad örtrik våtmark, Svartåmaden, där vidsträckta kärr upptar större delen. I nordöst tränger vatten fram ur diffusa källsprång och silar över kärret. Det mineralrika vattnet gynnar krävande mossor som späd skorpionmossa, knoppvitmossa och gyllenmossa. Det förekommer cirka fyrtio kärlväxarter varav slätterblomma och missne kan nämnas. Närmast ån breder täta ruggar av vasstarr, kaveldun och bladvass med inslag av sjöranunkel ut sig.

Kärren är gles bevuxna med björk och gran och övergår mot fastmarken i tallmossar med skvattram och små buskage av dvärgbjörk. Den påverkan som finns på Svartåmaden inskränker sig till ett mindre dike i norr, en kraftledning i söder samt en avtäktad rullstensås i våtmarkens östra kant.

Kulturhistoriska värden

Fördämningar och diken: I området finns rester av en gammal kvarn vilket vittnar om att området varit använt av människor under lång tid.



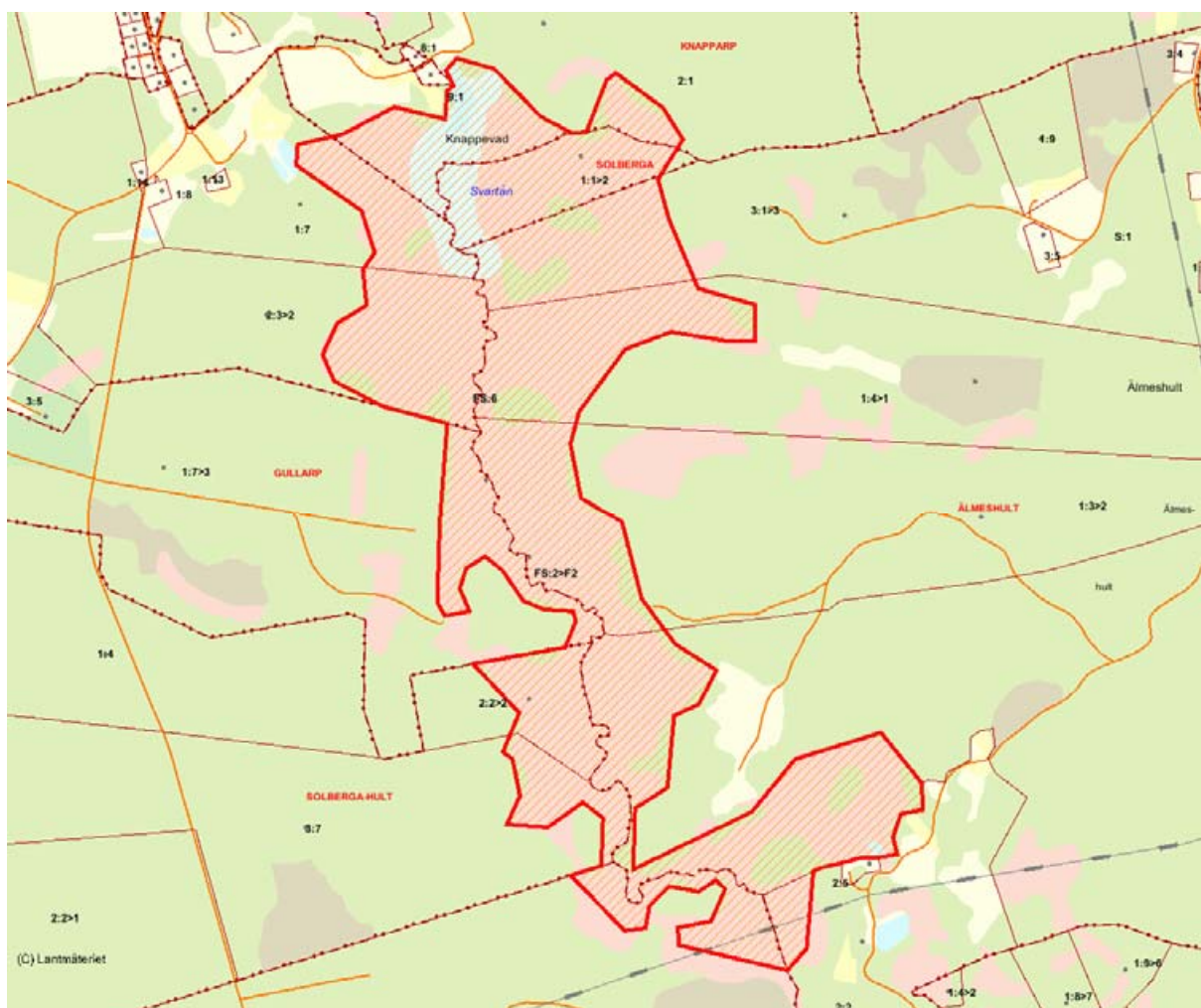
Vidsträckta, örtrika kärr längs Svartån. Foto: Linda Hassel

Länsstyrelsens bedömning

Svartåmadens naturvärden är främst de stora kärren med sin intermediära flora. De angränsade skogsbevuxna myrarna ger området en variationsrik miljö med förutsättningar att hysa många olika typer av arter. Väl utvecklade madmarker som denna hör till ovanligheterna i länet. Området är värdefullt och bör därför ges ett långsiktigt skydd.

Källor

1. Natur i Jönköpings län, Länsstyrelsen 1995
2. Pilotstudie, Rikkärr i Jönköpings län, Länsstyrelsen i Jönköpings län, Meddelande 2000:31
3. Fornlämning RAÄ-nr 153 i Norra Solberga socken
4. Våtmarker i Nässjö kommun, Länsstyrelsen i Jönköpings län, Meddelande 6/95
5. Naturvårdsverket. 1994. Myrskyddsplan för Sverige



Skala 1:15 000

1009629 Trangölamyren (F9)

Kommun	Ydre, Eksjö	Areal land	130ha
Myrregion	C	varav myr	103ha
Totalareal	136ha	Areal vatten	7ha
		Areal skogsmark ovan fj.gräns	0ha
		Areal skogsmark ned. fj.gräns	27ha
		varav prod. skogsmark	26ha

Myrtyper

- Rikkärr
- Soligent kärr
- Topogent kärr
- Svagt välvd mosse eller plan mosse

Beskrivning av området

Trangölamyren är en tilltalande myrmosaik som sträcker sig över länsgränsen från Jönköping in i Östergötlands län. De högsta delarna når strax över 280 meter över havet. Mossen är bevuxen med tall och lågvuxna späda björkar. De centrala delarna är öppna och domineras växelvis av skvattram och ljung i fältskiktet medan vitmossesarter breder ut sig i bottenskiktet. På en del av mossen finns en, för landet ovanlig vegetationstyp, tuvulltallmosse. Mosseytorna skiljs åt av vida kärrdråg, där det bredaste mäter mer än 200 meter. Vegetationen är i huvudsak fattig med vitmossa och starr. I vissa partier finns inslag av mer krävande arter och på några ställen är drågen utpräglade rikkärr med riklig förekomst av snip. De västliga arterna myrtilja och klockljung växer tillsammans med kallgräs i de flacka kärren och röd glansvitmossa finns i bottenskiktet.

På den östra sidan av mossen, vid utloppet från myrmarken, finns en gransumpskog med relativt stort inslag av senvuxna granar och en och annan låga. I skogen förekommer bland annat gammelgranslav, kattfotslav, långflikmossa och granbarkgnagare. På flera ställen har tjäder och orre observerats. Hela myren är mycket rik på älgstigar och legor och området är flitigt använt för jakt vilket syns på den rikliga förekomsten av älgtoorn. Myrens hydrologi är i stort sett opåverkad bortsett från avverkningar i angränsande områden och därtill anslutande skogsvägar.

Kulturhistoriska värden

Fornlämning: Marken är kulturhistoriskt intressant då det i Trangölen har påträffats en stockbåt.



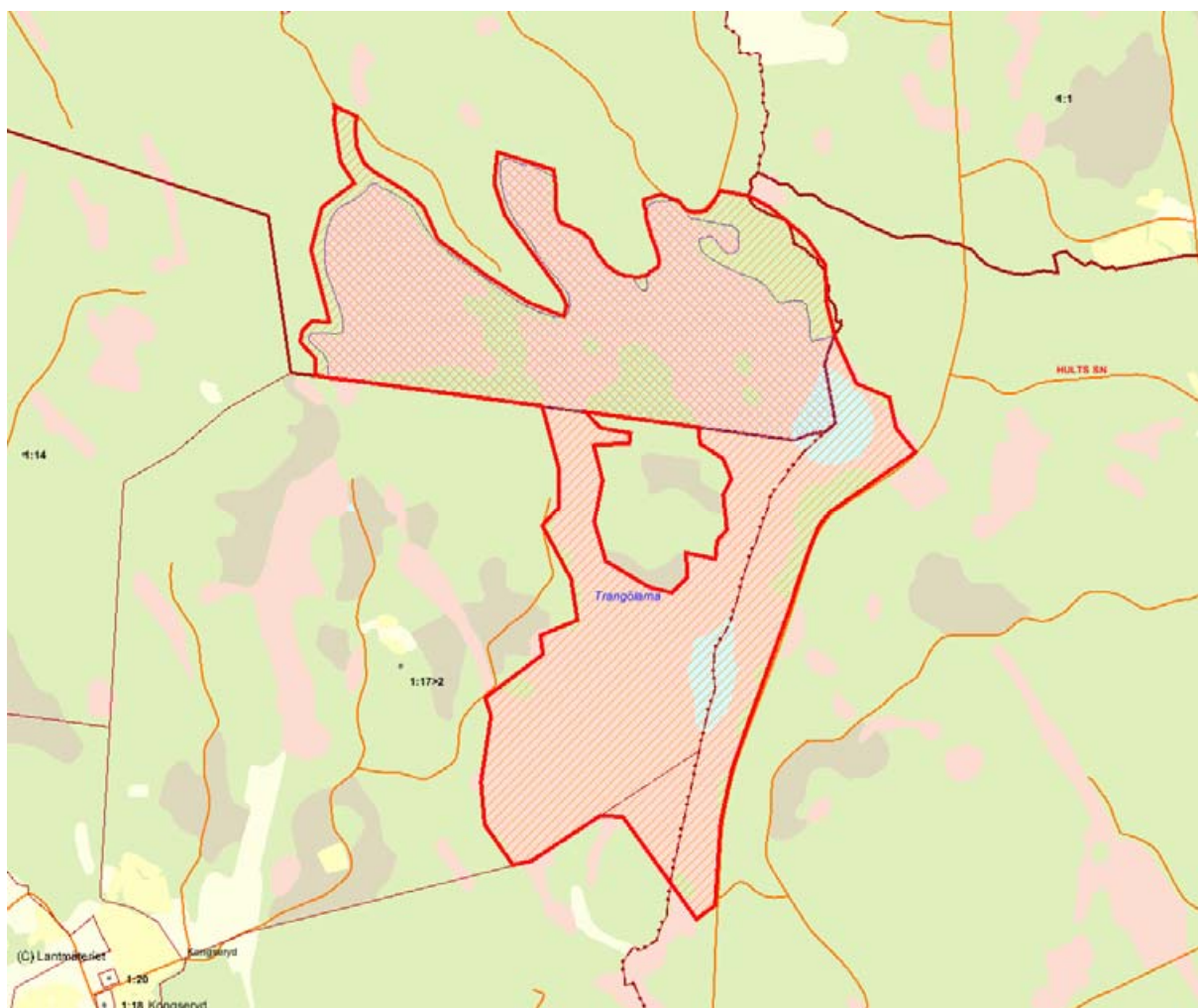
Mosseytorna skiljs åt av breda kärrdråg med en artrik flora. Foto: Linda Hassel

Länsstyrelsens bedömning

Trangölamyren har ett mycket högt bevarandevärde genom sin storlek och mångformighet. Mångformigheten utgör goda förutsättningar för bevarandet av biologisk mångfald och naturvärdena höjs i och med den för landet ovanliga vegetationstypen tuvtallmosse. Myren har ett stort kulturhistoriskt och rekreationsmässigt värde. Området är idag oskyddat men bör ges ett långsiktigt skydd. Trangölamyren ingår i det europeiska nätverket Natura 2000.

Källor

1. Natur i Jönköpings län, Länsstyrelsen 1995
2. Pilotstudie, Rikkärr i Jönköpings län, Länsstyrelsen i Jönköpings län, Meddelande 2000:31
3. Fornlämning RAÄ-nr 93 i Hults socken
4. Riksintresse för naturvården (NR 6028)
5. Våtmarker i Eksjö kommun, Länsstyrelsen i Jönköpings län, Meddelande 13/94
6. Naturvårdsverket. 1994. Myrskyddsplan för Sverige



Skala 1:20 000